

**POWIATOWY URZĄD PRACY
W ZŁOTOWIE**

**BIULETYN
INFORMACYJNY
POWIATOWEGO URZĘDU PRACY**

Według stanu na koniec marca 2004 r.

Złotów

kwiecień

2004 r.

RYNEK PRACY w I KWARTALE 2004 r.

1. Poziom, stopa i dynamika bezrobocia.

Ogólna liczba zarejestrowanych bezrobotnych w Powiatowym Urzędzie Pracy w Złotowie na koniec marca 2004 roku wynosiła 7206 osób, w tym 3924 kobiety. W porównaniu ze stanem z końca grudnia 2003 r. nastąpił spadek liczby bezrobotnych o 52 osoby czyli o 0,72%.

Na przestrzeni I kwartału 2004 r. spadek liczby bezrobotnych nastąpił w mieście Złotowie, w gminie Krajenka i w gminie Złotów, przy czym największy spadek nastąpił w gminie Złotów (5,7%). Wzrost liczby bezrobotnych nastąpił w pozostałych jednostkach samorządowych, tj. w gminie Jastrowie, Okonek, Lipka, Tarnówka, Zakrzewo, przy czym największy wzrost odnotowano w gminie Okonek (3,5%)
Zmiany w poziomie bezrobocia w układzie gmin przedstawia tabela Nr 1.

Z prawem do zasiłku zarejestrowanych było na koniec marca 2004 r. 1275 osób (w porównaniu do stanu z końca grudnia 2003 r. liczba ta uległa zmniejszeniu o 80 osób), co stanowiło 17,7% ogółu zarejestrowanych.

Natomiast liczba bezrobotnych **bez prawa do zasiłku** wynosiła na koniec marca 2004 r. 5931 osób (w porównaniu do grudnia 2003 r. liczba ta zwiększyła się o 28 osób), co stanowiło 82,3% ogółu zarejestrowanych.

Stopa bezrobocia do aktywnych zawodowo na koniec marca 2004 r. dla powiatu złotowskiego wynosiła 29,1%, dla województwa wielkopolskiego 17,6%, natomiast dla kraju wskaźnik ten wynosił 20,5%.

Liczba osób zarejestrowanych w I kwartale 2004 r. wynosiła łącznie 1879 osób. Z ogółu zarejestrowanych w I kwartale 2004 r. po raz pierwszy zarejestrowało się 273 osoby tj. 14,5%, po raz kolejny (od 1990 r.) 1606 osób, tj. 85,5%. Wśród bezrobotnych nowo zarejestrowanych przeważały osoby, które pracowały zawodowo przed nabyciem statusu bezrobotnego - 1559 osób (83%). Dotychczas niepracujący stanowili 17% nowo zarejestrowanych bezrobotnych, ich liczba wynosiła 320 osób, w tym 180 osób, to absolwenci.

Liczba nowych rejestracji czyli tzw. „napływ” oraz wyłączeń z ewidencji tzw. „odpływ” w poszczególnych miesiącach analizowanego kwartału przedstawia się następująco:

	N a p ł y w	O d p ł y w
Styczeń	1006	713
Luty	470	549
Marzec	403	669
Ogółem I kwartał 2004 r.	1879	1931

W I kwartale 2004 r. z ewidencji bezrobotnych **wyłączono** 1931 osób. Wśród wyłączonych z ewidencji w I kwartale 2004 r. - 1134 osoby podjęły pracę tj. ponad 58,6% ogółu wyrejestrowanych, z tego: pracę stałą 837 osób, roboty publiczne 189 osób, prace interwencyjne 108 osób. Grupa osób wyłączonych z powodu nie potwierdzenia gotowości do pracy liczyła w I kwartale 2004 r. 626 osób.

Liczba osób poszukujących pracy na koniec marca 2004 r. wynosiła 78 osób (w tym 50 osób niepełnosprawnych).

Liczba osób uprawnionych do pobierania **zasiłku przedemerytalnego** wynosiła 577 osób (w porównaniu do grudnia 2003 r. liczba ta spadła o 19 osób), a uprawnionych do pobierania świadczenia przedemerytalnego 348 osób (w porównaniu do grudnia 2003 r. liczba wzrosła o 67 osób).

Osoby poszukujące pracy, otrzymujące zasiłek lub świadczenie przedemerytalne znajdują się w rejestrach tut. Urzędu, lecz poza ewidencją bezrobotnych.

Udział podstawowych grup bezrobotnych w ogólnej ich liczbie w odniesieniu do stanu z końca grudnia 2003 r. przedstawiał się następująco:

	Stan na koniec	
	Grudnia 2003	Marca 2004
Z ogólnej liczby bezrobotnych przypada na :		
- kobiety	53,7	54,4
- z prawem do zasiłku	18,7	17,7
- bez prawa do zasiłku	81,3	82,3
- zamieszkałych na wsi	52,3	52,0
- długotrwale bezrobotni	48,5	47,9
- absolwenci	4,6	4,4

Bezrobotni absolwenci szkół ponad podstawowych

Liczba bezrobotnych absolwentów na koniec marca 2003 r. wynosiła 315 osób. W porównaniu z analogicznym okresem roku ubiegłego liczba zarejestrowanych absolwentów wynosiła 357, tj. o 42 osoby więcej aniżeli w roku bieżącym. Struktura poziomu wykształcenia zarejestrowanych absolwentów kształtowała się następująco:

- absolwenci szkół wyższych - 24 osób
- absolwenci liceów ogólnokształcących - 36 osób
- absolwenci policealnych i średnich szkół zawodowych - 95 osób
- zasadniczych zawodowych - 151 osób
- pozostałych - 9 osób

Struktura bezrobotnych

Liczba **kobiet** zarejestrowanych na koniec marca 2004 r. wynosiła 3924 i w ogólnej liczbie bezrobotnych stanowiły one 54,4%.

W porównaniu do stanu z końca grudnia 2003 r. wskaźnik ten wzrósł o 0,7 punktu procentowego.

Prawa do zasiłku nie posiadały 3383 kobiet, tj. 57,0% z ogółu zarejestrowanych bez prawa do zasiłku.

W strukturze wiekowej według stanu na koniec marca 2004 r. najliczniejszą grupę stanowią bezrobotni w wieku od 25-34 lat. W porównaniu do grudnia 2003 r. liczba tych bezrobotnych zmniejszyła się o 0,3 punktu procentowego.

Jak wynika z poniższego zestawienia wśród bezrobotnych w dalszym ciągu dominują bezrobotni w wieku od 15 do 34 lat.

Udział procentowy tych młodych grup wiekowych wynosi 51,7% ogółu zarejestrowanych bezrobotnych.

Na koniec marca 2004 r. **struktura wiekowa** bezrobotnych przedstawiała się następująco:

Bezrobotni wg wieku	Ogółem	% udział do ogółu zarejestrowanych
15 - 24 lat	1828	25,4
25 - 34 lat	1895	26,3
35 - 44 lat	1606	22,3
45 - 54 lat	1687	23,4
55 lat i więcej	190	2,6

Struktura bezrobotnych wg wykształcenia przedstawia się następująco:

Bezrobotni wg wykształcenia	Ogółem	% udział do ogółu bezrobotnych
- wyższe	124	1,7
- policealne i średnie zawodowe	1585	22,0
- średnie ogólne	207	2,9
- zasadnicze zawodowe	2456	34,1
- gimnazjalne i niższe	2834	39,3

Bezrobotni o niskim poziomie wykształcenia (zasadnicze zawodowe, gimnazjalne i niższe) stanowią 73,4% ogółu zarejestrowanych.

Struktura bezrobotnych wg stażu pracy przedstawiała się następująco:

Bezrobotni wg stażu pracy w przedziałach	Ogółem	% udział do ogółu bezrobotnych
do 1 roku	884	12,3
od 1 do 5 lat	1922	26,7
od 5 do 10 lat	1081	15,0
od 10 do 20 lat	1316	18,3
od 20 do 30 lat	811	11,2
30 lat i powyżej	61	0,8
bez stażu pracy	1131	15,7

Biorąc pod uwagę wcześniejszy staż pracy aktualnie bezrobotnych najliczniejsze grupy na koniec marca 2004 r. stanowiły osoby pracujące od 1 do 5 lat - 26,7%. Najmniej wśród bezrobotnych było osób posiadających 30 i więcej lat doświadczenia zawodowego (0,8%).

Struktura bezrobotnych wg czasu pozostawania bez pracy na koniec marca 2004 r. przedstawiała się następująco (w miesiącach):

Bezrobotni wg czasu pozostawania bez pracy	Ogółem	% udział do ogółu bezrobotnych
do 1 miesiąca	365	5,1
1 - 3	1088	15,1
3 - 6	1136	15,8
6 - 12	1164	16,1
12 - 24	1192	16,5
powyżej 24 m-cy	2261	31,4

Jak wynika z przedstawionych zestawień bezrobocie długotrwałe - powyżej 12 miesięcy nadal jest bardzo wysokie 47,9% ogólnej liczby bezrobotnych (w porównaniu do stanu z końca grudnia 2003 roku w grupie tej nastąpił spadek bezrobotnych o 0,7 punktu procentowego).

Największy procent długotrwałe bezrobotnych występuje w gminach: Lipka (50,9%) i Krajenka (50,6%), natomiast najniższy w gminie Tarnówka (43,6%).

Długotrwałe bezrobocie częściej występuje wśród kobiet. Stanowią one 63,9% osób pozostających bez pracy ponad 12 miesięcy.

Analogiczny odsetek dla mężczyzn wynosił 36,1%.

2. Aktywizacja zawodowa bezrobotnych

Oferty pracy

Liczba ofert pracy, którymi w I kwartale 2004 r. dysponował tut. Urząd wynosiła 624.

W ogólnej liczbie zgłoszonych ofert pracy w I kwartale 2004 r. :

- 210 pochodziło z sektora publicznego
- 382 dotyczyło pracy subsydiowanej
- 242 to oferty pracy niesubsydiowanej
- 90 przeznaczonych było dla absolwentów
- 10 to propozycje pracy dla osób niepełnosprawnych

Liczba ofert wg jednostek samorządowych w I kwartale 2004 r. przedstawiała się następująco:

m. Złotów	276	
m. i g. Jastrowie	101	
m. i g. Krajenka	49	
m. i g. Okonek	93	
gm. Lipka	22	
gm. Tarnówka	15	
gm. Zakrzewo	24	
gm. Złotów	44	
Ogółem:	624	

Podjęcia pracy

W okresie I kwartału 2004 r. pracę podjęło 1134 osoby, tj. ponad 58,7% ogółu bezrobotnych wyłączonych z ewidencji w omawianym okresie.

Według rodzaju zatrudnienia przedstawia się to następująco:

	Liczba osób, które podjęły pracę	udział procentowy
- praca stała	837	73,8
- praca interwencyjna	108	9,5
- roboty publiczne	189	16,7

Na staż pracy w I kwartale 2004 r. skierowano 77 absolwentów.

Opracowała:

A. Jagodzińska

Szczegółowe dane o bezrobociu w powiecie i w poszczególnych gminach powiatu złotowskiego w I kwartale 2004 r. w odniesieniu do poprzedniego kwartału przedstawiają załączone tabele i wykresy.

**DANE STATYSTYCZNE O SYTUACJI NA ZŁOTOWSKIM RYNKU PRACY
NA KONIEC MARCA 2004 r.**

Tabela 1

Jednostka	Liczba Bezrobotnych stan w końcu marca 2004	W t y m:						Wzrost/spadek liczby bezrobotnych w stosunku do grudnia 2003 r.
		Kobiety	Z prawem do zasłku	Bez prawa do zasłku	Absolwenci	Bezrobotni powyżej 12 miesięcy	Zamieszkali na wsi	
m. Złotów	1622	895	303	1319	74	712	-	- 16
m. i g. Jastrowie	1492	864	256	1236	60	744	429	+ 1
m. i g. Krajanka	721	376	127	594	36	365	331	- 36
m. i g. Okonek	995	470	203	792	32	465	612	+ 34
gm. Lipka	715	385	109	606	33	364	715	+ 2
Gm. Tarnówka	351	196	53	298	15	153	351	+ 2
Gm. Zakrzewo	378	217	60	318	20	180	378	+ 14
Gm. Złotów	932	521	164	768	45	470	932	- 53
P o w i a t:	7206	3924	1275	5931	315	3453	3748	- 52

**WYBRANE DANE Z DZIAŁALNOŚCI
POWIATOWEGO URZĘDU PRACY W ZŁOTOWIE
W I KWARTALE 2004 ROKU**

Tabela 2

Jednostka	Bezrobotni zarejestrowani	Bezrobotni wyrejestrowani	Liczba bezrobotnych, którzy:						Liczba zgłoszonych ofert pracy
			Podjęli pracę	W tym:		Rozpoczęli Szkolenie	Absolwenci skierowani na staż pracy		
				Prace interwencyjne	roboty publiczne				
m. Złotów	520	535	274	35	59	1	32	276	
m. i g. Jastrowie	325	317	202	20	9	0	12	101	
m. i g. Krajenka	182	219	150	4	21	0	6	49	
m. i g. Okonek	280	248	140	11	46	0	18	93	
Gm. Lipka	142	141	91	3	22	0	2	22	
Gm. Tarnówka	95	94	69	3	10	0	2	15	
Gm. Zakrzewo	99	83	53	4	10	0	0	24	
Gm. Złotów	236	294	155	28	12	1	5	44	
POWIAT:	1879	1931	1134	108	189	2	77	624	

**BEZROBOTNI WEDŁUG POZIOMÓW WYKSZTAŁCENIA
STAN NA DZIEŃ 31 MARCA 2004 r.**

TABELA 3

L.P.	JEDNOSTKA	BEZROBOTNI Z WYKSZTAŁCENIEM:									
		Wyższym		Policealnym i średnim zawodowym		Średnim ogólnokształcącym		Zasadniczym zawodowym		Gimnazjalnym i niższym	
		Ogółem	w tym kobiet	Ogółem	w tym kobiet	Ogółem	w tym kobiet	Ogółem	w tym kobiet	Ogółem	W tym Kobiet
1.	m. Złotów	66	31	428	272	71	58	553	267	504	267
2.	m. i g. Jastrowie	12	11	349	237	45	41	500	247	586	328
3.	m. i g. Krajenka	15	10	197	133	16	11	240	107	253	115
4.	m. i g. Okonek	11	4	190	118	25	21	307	113	462	214
5.	Gm. Lipka	11	5	118	87	19	12	270	121	297	160
6.	Gm. Tarnówka	3	0	65	47	7	3	116	73	160	73
7.	Gm. Zakrzewo	3	3	86	68	13	11	135	60	141	75
8.	Gm. Złotów	3	3	152	114	11	11	335	178	431	215
	POWIAT:	124	67	1585	1076	207	168	2456	1166	2834	1447

**BEZROBOTNI WEDŁUG GRUP WIEKOWYCH
STAN NA DZIEŃ 31 MARCA 2004 r.**

Tabela 4

L.p.	JEDNOSTKA	Bezrobotni w wieku													
		15 – 17 lat		18-24 lat		25-34 lat		35-44 lat		45-54 lat		55-59 lat		60 i więcej	
		Ogółem	W tym Kobiet	Ogółem	W tym Kobiet	Ogółem	W tym kobiet	Ogółem	W tym Kobiet	Ogółem	W tym kobiet	Ogółem	W tym Kobiet	Ogółem	Ogółem
1.	m. Złotów	0	0	419	218	416	256	331	189	420	220	33	12	2	
2.	m. i g. Jastrowie	0	0	335	187	392	241	364	221	357	200	39	15	5	
3.	m. i g. Krajenka	0	0	194	98	182	106	153	81	166	85	25	6	1	
4.	m. i g. Okonek	0	0	228	112	265	121	231	118	245	113	27	6	0	
5.	Gm. Lipka	0	0	198	115	193	111	144	77	164	78	14	4	2	
6.	Gm. Tarnówka	0	0	98	57	96	56	67	38	78	41	11	4	1	
7.	Gm. Zakrzewo	0	0	97	48	106	78	91	55	73	32	9	4	2	
8.	Gm. Złotów	0	0	259	151	245	145	225	128	184	92	14	5	5	
P o w i a t:		0	0	1828	986	1895	1114	1606	907	1687	861	172	56	18	

**BEZROBOTNI ZAREJESTROWANI W PUP W ZŁOTOWIE
STAN NA DZIEŃ 31.03.2004 r. WG WIEKU I CZASU POZOSTAWANIA BEZ PRACY**

TABELA 5

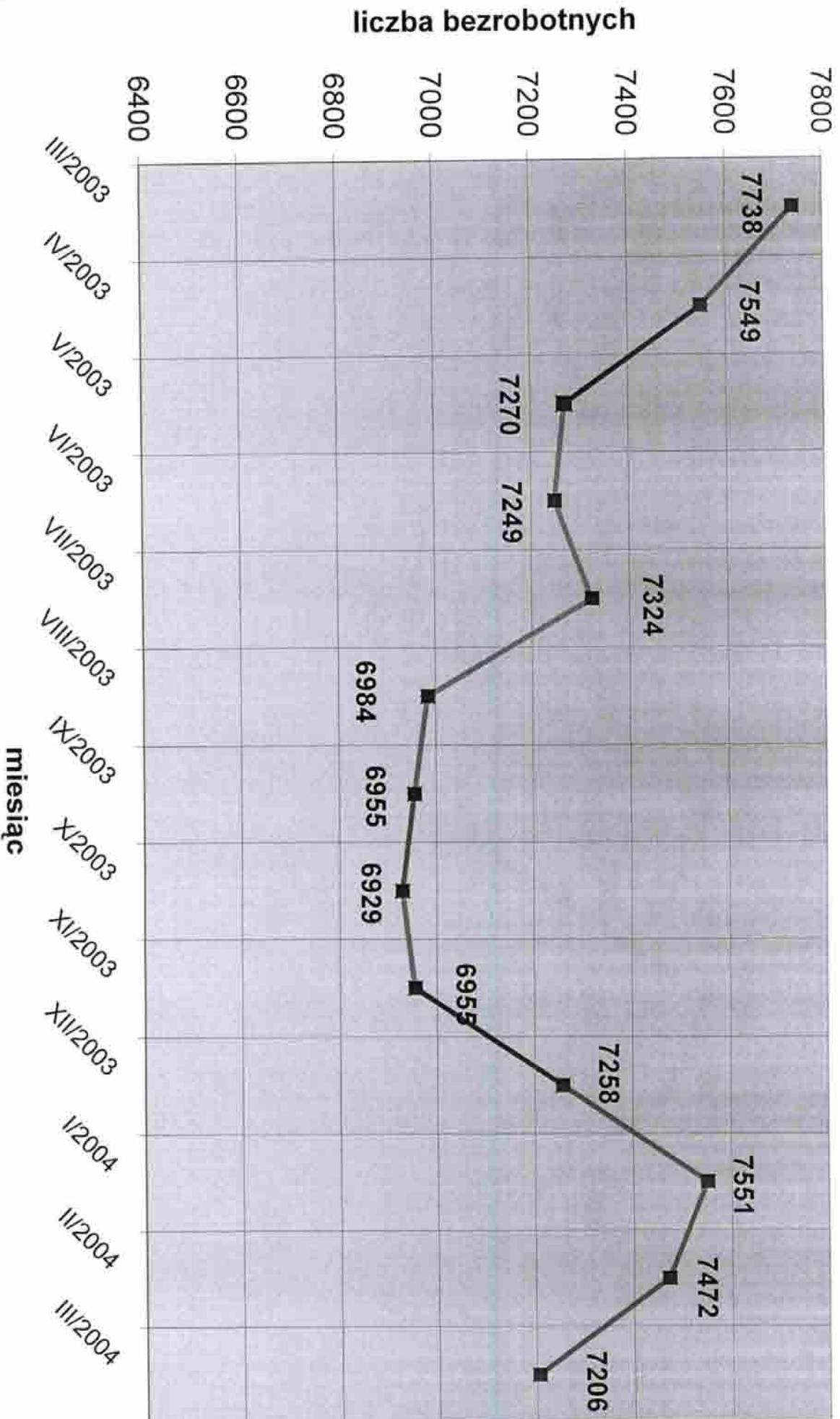
Wiek W latach	Czas pozostawania bez pracy w miesiącach					Pow. 24	Razem
	Do 1	1 - 3	3 - 6	6 - 12	12 - 24		
15 - 17	0	0	0	0	0	0	0
18 - 24	132	380	380	344	316	276	1828
25 - 34	101	271	288	335	350	550	1895
35 - 44	72	210	236	246	251	591	1606
45 - 54	56	212	207	216	245	751	1687
55 - 59	3	15	24	22	28	80	172
60 i więcej	1	0	1	1	2	13	18
Razem:	365	1088	1136	1164	1192	2261	7206

ZMIANY NA RYNKU PRACY W POWIECIE ZŁOTOWSKIM

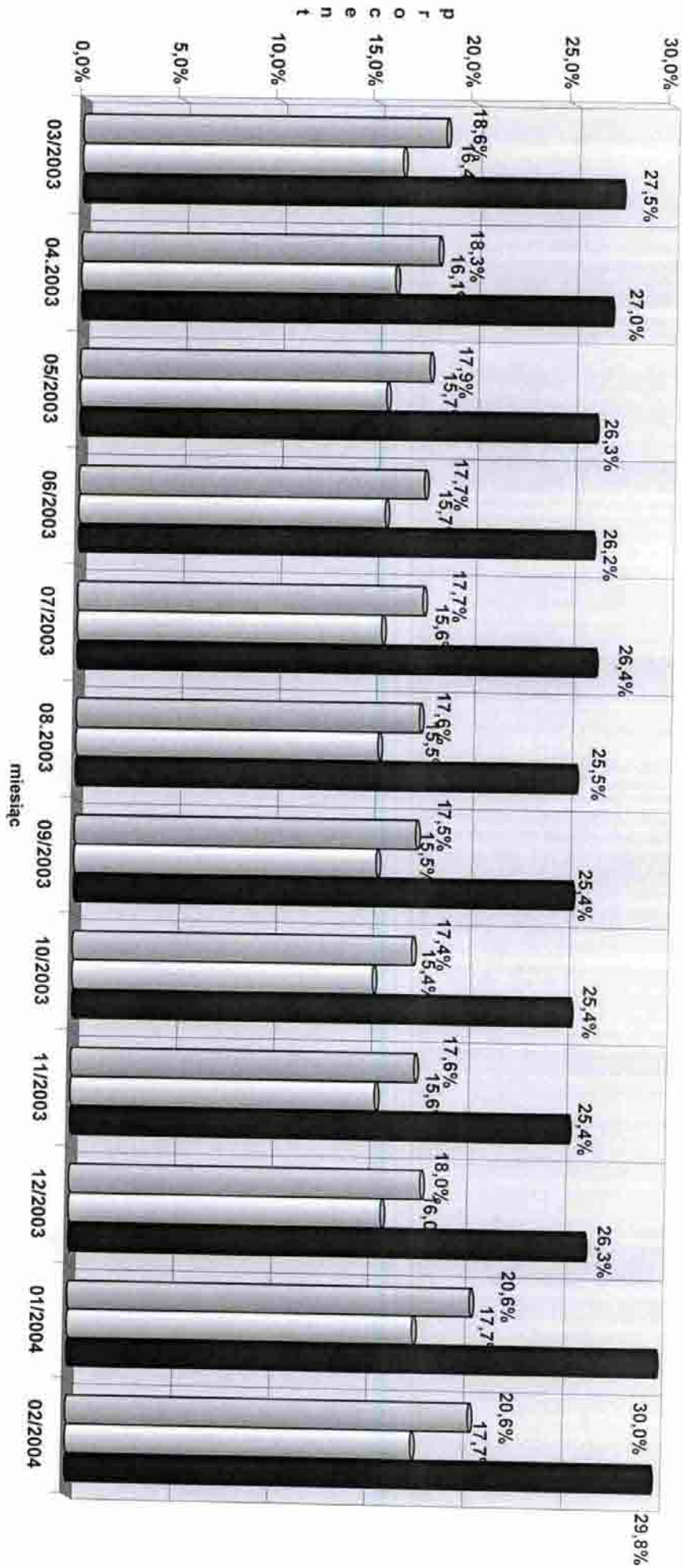
Tabela 6

Okresy	Bezrobotni Ogółem	Kobiety	Bezrobotni z prawem do zasiłku	Absolwenci	Osoby zamieszkałe na wsi	Osoby pobierające zasiłek lub świadczenie przedemerytalne	Stopa bezrobocia- % do aktywnych zawodowo
Stan na koniec Marca 2003 r.	7738	4094	1451	357	4061	817	27,8
Stan na koniec Czerwca 2003 r.	7249	3914	1337	119	3832	809	26,5
Stan na koniec Września 2003 r.	6955	3765	1276	239	3703	829	25,4
Stan na koniec grudnia 2003 r.	7258	3899	1355	336	3796	877	26,3
Stan na koniec marca 2004 r.	7206	3924	1275	315	3748	925	29,1

Liczba zarejestrowanych bezrobotnych w PUP Złotów w okresie
od 31.03.2003r. do 31.03.2004r.



STOPA BEZROBOCIA
w okresie od 31.03.2003 - 29.02.2004



- POLSKA
- ▒ WOJEWÓDZTWO WIELKOPOLSKIE
- POWIAT ZŁOTOWSKI