

**POWIATOWY URZĄD PRACY  
W ZŁOTOWIE**

**BIULETYN  
INFORMACYJNY  
POWIATOWEGO URZĘDU PRACY**

**Według stanu na koniec września 2004 r.**

## RYNEK PRACY w III KWARTALE 2004 r.

### 1. Poziom, stopa i dynamika bezrobocia.

**Ogólna liczba** zarejestrowanych bezrobotnych w Powiatowym Urzędzie Pracy w Złotowie na koniec września 2004 roku wynosiła 6093 osób, w tym 3288 kobiet. W porównaniu ze stanem z końca czerwca 2004 r. nastąpił spadek liczby bezrobotnych o 306 osób czyli o 4,8 %

Na przestrzeni III kwartału 2004 r. spadek liczby bezrobotnych, w stosunku do czerwca 2004 r., nastąpił w mieście Złotowie, w m. i gm. Jastrowie, Krajenka, Okonek, w gm. Lipka oraz w gm. Tarnówka.

Największy spadek nastąpił w gminie Lipka (15,4%) oraz w gminie Tarnówka (10,1%). Wzrost bezrobocia nastąpił w pozostałych jednostkach samorządowych, tj. w gminie Zakrzewo (1,8%) i w gminie Złotów (1,2%).

Zmiany w poziomie bezrobocia w układzie gmin przedstawia tabela Nr 1.

**Z prawem do zasiłku** zarejestrowanych było, na koniec września 2004 r., 1215 osób (w porównaniu do stanu z końca czerwca 2004 r. liczba ta uległa zwiększeniu o 17 osób), co stanowiło 19,9% ogółu zarejestrowanych.

Natomiast liczba bezrobotnych **bez prawa do zasiłku** wynosiła na koniec września 2004 r. 4878 osób (w porównaniu do czerwca 2004 r. liczba ta zmniejszyła się o 323 osoby), co stanowiło 80,1% ogółu zarejestrowanych.

**Stopa bezrobocia** do aktywnych zawodowo na koniec września 2004 r. dla powiatu złotowskiego wynosiła 25,3%, dla województwa wielkopolskiego 16,1%, natomiast dla kraju wskaźnik ten wynosił 18,9%.

**Liczba osób zarejestrowanych** w III kwartale 2004 r. wynosiła łącznie 2047 osób. Z ogółu zarejestrowanych w III kwartale 2004 r. po raz pierwszy zarejestrowało się 408 osób tj. 19,9%, po raz kolejny (od 1990 r.) 1639 osób, tj. 80,1%. Wśród bezrobotnych nowo zarejestrowanych przeważały osoby, które pracowały zawodowo przed nabyciem statusu bezrobotnego - 1588 osób (77,6%). Dotychczas niepracujący stanowili 22,4% nowo zarejestrowanych bezrobotnych, ich liczba wynosiła 459 osób.

Liczba nowych rejestracji czyli tzw. „**napływ**” oraz wyłączeń z ewidencji tzw. „**odpływ**” w poszczególnych miesiącach analizowanego kwartału przedstawia się następująco:

	<b>N a p l y w</b>	<b>O d p l y w</b>
Lipiec	704	849
Sierpień	645	792
Wrzesień	698	712
Ogółem II kwartał 2004 r.	2047	2353

W III kwartale 2004 r. z ewidencji bezrobotnych **wylącono** 2353 osób. Wśród wyłączonych z ewidencji w III kwartale 2004 r. - 997 osób podjęło pracę tj. ponad 42,4% ogółu wyrejestrowanych, z tego: pracę stałą 945 osób, roboty publiczne 45 osób, prace interwencyjne 7 osób.

Grupa osób wyłączonych z powodu nie potwierdzenia gotowości do pracy liczyła w III kwartale 2004 r. 807 osób.

**Liczba osób poszukujących pracy** na koniec września 2004 r. wynosiła 80 osób (w tym 44 osoby niepełnosprawne).

Na dzień 30 września 2004 r. nie było w ewidencji osób bezrobotnych uprawnionych do pobierania **zasilku przedemerytalnego**. Do końca lipca 2004 r. świadczenia przedemerytalne uregulowane były przepisami ustawy z dnia 14 grudnia 1994 r. o zatrudnieniu i przeciwdziałaniu bezrobociu (Dz. U. Z 2003 r. nr58, poz. 514 ze zm.), a ustalenia prawa do tych świadczeń i dokonywanie ich wypłaty należało do kompetencji powiatowych urzędów pracy. Od 1 sierpnia 2004 r. obowiązują nowe regulacje dotyczące przyznawania i wypłaty świadczeń przedemerytalnych wprowadzone ustawą z 30 kwietnia 2004 r. o świadczeniach przedemerytalnych (Dz. U. nr 120, poz. 1252), na podstawie

przedemerytalnych oraz wypłatą zasiłków przedemerytalnych przejmuje Zakład Ubezpieczeń Społecznych.

Osoby poszukujące pracy, otrzymujące zasiłek lub świadczenie przedemerytalne znajdują się w rejestrach tut. Urzędu, lecz poza ewidencją bezrobotnych.

Udział podstawowych grup bezrobotnych w ogólnej ich liczbie w odniesieniu do stanu z końca czerwca 2004 r. przedstawiał się następująco:

	Stan na koniec	
	Czerwca 2004	Września 2004
Z ogólnej liczby bezrobotnych przypada na :		
- kobiety	55,6	53,9
- z prawem do zasiłku	18,7	19,9
- bez prawa do zasiłku	81,3	80,1
- zamieszkałych na wsi	52,4	53,0
- długotrwale bezrobotni	46,7	42,5

### Struktura bezrobotnych

Liczba **kobiet** zarejestrowanych na koniec września 2004 r. wynosiła 3288 i w ogólnej liczbie bezrobotnych stanowiły one 53,9%.

W porównaniu do stanu z końca czerwca 2004 r. wskaźnik ten zmniejszył się o 1,7 punktu procentowego.

Prawa do zasiłku nie posiadało 2789 kobiet, tj. 57,2% z ogółu zarejestrowanych bez prawa do zasiłku.

**W strukturze wiekowej** według stanu na koniec września 2004 r. najliczniejszą grupę stanowią bezrobotni w wieku od 25-34 lat. W porównaniu do czerwca 2004 r. liczba tych bezrobotnych zmniejszyła się o 0,2 punktu procentowego.

Jak wynika z poniższego zestawienia wśród bezrobotnych w dalszym ciągu dominują bezrobotni w wieku od 15 do 34 lat.

Udział procentowy tych młodych grup wiekowych wynosi 50,5% ogółu zarejestrowanych bezrobotnych.

Na koniec września 2004 r. **struktura wiekowa** bezrobotnych przedstawiała się następująco:

<b>Bezrobotni wg wieku</b>	<b>Ogółem</b>	<b>% udział do ogółu zarejestrowanych</b>
15 - 24 lat	1538	25,2
25 - 34 lat	1540	25,3
35 - 44 lat	1313	21,5
45 - 54 lat	1494	24,6
55 lat i więcej	208	3,4

**Struktura bezrobotnych wg wykształcenia** przedstawia się następująco:

<b>Bezrobotni wg wykształcenia</b>	<b>Ogółem</b>	<b>% udział do ogółu bezrobotnych</b>
- wyższe	150	2,5
- policealne i średnie zawodowe	1448	23,7
- średnie ogólne	200	3,3
- zasadnicze zawodowe	1979	32,5
- gimnazjalne i niższe	2316	38,0

Bezrobotni o niskim poziomie wykształcenia ( zasadnicze zawodowe, gimnazjalne i niższe ) stanowią 70,5% ogółu zarejestrowanych.

**Struktura bezrobotnych wg stażu pracy** przedstawiała się następująco:

<b>Bezrobotni wg stażu pracy w przedziałach</b>	<b>Ogółem</b>	<b>% udział do ogółu bezrobotnych</b>
do 1 roku	699	11,5
od 1 do 5 lat	1664	27,3
od 5 do 10 lat	891	14,6
od 10 do 20 lat	1124	18,4
od 20 do 30 lat	725	11,9
30 lat i powyżej	70	1,1
bez stażu pracy	920	15,1

Biorąc pod uwagę wcześniejszy staż pracy aktualnie bezrobotnych, najliczniejsze grupy na koniec września 2004 r. stanowiły osoby pracujące od 1 do 5 lat – 27,3 %. Najmniej wśród bezrobotnych było osób posiadających 30 i więcej lat doświadczenia zawodowego (1,1%).

**Struktura bezrobotnych wg czasu pozostawania bez pracy** na koniec września 2004 r. przedstawiała się następująco (w miesiącach):

<b>Bezrobotni wg czasu pozostawania bez pracy</b>	<b>Ogółem</b>	<b>% udział do ogółu bezrobotnych</b>
do 1 miesiąca	655	10,8
1 - 3	921	15,1
3 - 6	821	13,5
6 - 12	1104	18,1
12 - 24	816	13,4
powyżej 24 m-cy	1776	29,1

Jak wynika z przedstawionych zestawień bezrobocie długotrwałe - powyżej 12 miesięcy nadal jest bardzo wysokie i stanowi 42,5% ogólnej liczby bezrobotnych (w porównaniu do stanu z końca czerwca 2004 roku w grupie tej nastąpił spadek bezrobotnych o 4,2 punktu procentowego).

Największy procent długotrwałe bezrobotnych występuje w gminach: Krajenka (48,4%), Lipka (46,7%) i Tarnówka (46,7%), natomiast najniższy w gminie Jastrowie (36,9%). Długotrwałe bezrobocie częściej występuje wśród kobiet. Stanowią one 62,3% osób pozostających bez pracy ponad 12 miesięcy.

Analogiczny odsetek dla mężczyzn wynosił 37,7%.

## **2. Aktywizacja zawodowa bezrobotnych**

### **Oferty pracy**

Liczba ofert pracy, którymi w III kwartale 2004 r. dysponował tuż. Urząd wynosiła 273.

W ogólnej liczbie zgłoszonych ofert pracy w III kwartale 2004 r. :

- 83 pochodziło z sektora publicznego
- 130 dotyczyło pracy subsydiowanej
- 143 to oferty pracy niesubsydiowanej
- 1 to propozycja pracy dla osób niepełnosprawnych.

Liczba ofert wg jednostek samorządowych w III kwartale 2004 r. przedstawiała się następująco:

m. Złotów	140
m. i g. Jastrowie	30
m. i g. Krajenka	17
m. i g. Okonek	41
gm. Lipka	17
gm. Tarnówka	4
gm. Zakrzewo	17
gm. Złotów	7
Ogółem:	273

### **Podjęcia pracy**

W okresie III kwartału 2004 r. pracę podjęło 997 osób, tj. ponad 42,4% ogółu bezrobotnych wyłączonych z ewidencji w omawianym okresie.

Według rodzaju zatrudnienia przedstawia się to następująco:

	Liczba osób, które podjęły pracę	udział procentowy
- praca stała	945	94,8
- praca interwencyjna	7	0,7
- roboty publiczne	45	4,5

Na staż pracy w III kwartale 2004 r. skierowano 146 osób bezrobotnych do 25 r. ż.

Opracowała:

A. Jagodzińska

*Szczegółowe dane o bezrobociu w powiecie i w poszczególnych gminach powiatu złotowskiego w I kwartale 2004 r. w odniesieniu do poprzedniego kwartału przedstawiają załączone tabele i wykresy.*

**DANE STATYSTYCZNE O SYTUACJI NA ŻŁOTOWSKIM RYNKU PRACY  
NA KONIEC WRZEŚNIA 2004 r.**

**Tabela 1**

Jednostka	Liczba bezrobotnych stan w końcu września 2004	W tym :					Wzrost/spadek Liczby bezrobotnych w stosunku do czerwca 2004 r.
		Kobiety	Z prawem do zasiłku	Bez prawa do Zasiłku	Bezrobotni powyżej 12 miesięcy	Zamieszkali na wsi	
m. Żłotów	1417	833	245	1172	604	0	- 51
m. i g. Jastrowie	1216	585	322	894	449	422	- 57
m. i g. Krajenka	609	359	93	516	295	288	- 36
m. i g. Okonek	814	345	200	614	341	482	- 40
gm. Lipka	589	311	102	487	275	589	- 107
Gm. Tarnówka	276	173	42	234	129	276	- 31
Gm. Zakrzewo	336	191	59	277	148	336	+ 6
Gm. Żłotów	836	491	152	684	351	836	+ 10
<b>P o w i a t :</b>	<b>6093</b>	<b>3288</b>	<b>1215</b>	<b>4878</b>	<b>2592</b>	<b>3229</b>	<b>- 306</b>

**WYBRANE DANE Z DZIAŁALNOŚCI  
POWIATOWEGO URZĘDU PRACY W ZŁOTOWIE  
W III KWARTALE 2004 ROKU**

**Tabela 2**

Jednostka	Bezrobotni zarejestrowani	Bezrobotni wyrejestrowani	Podjęci prace	Liczba bezrobotnych, którzy:			
				W tym:		Rozpoczęli Szkolenie	Liczba Zgłoszonych Ofert pracy
				Prace interwencyjne	Roboty Publiczne		
m. Złotów	564	615	260	1	25	52	140
m. i g. Jastrowie	444	501	211	0	0	19	30
m. i g. Krajenka	208	244	136	0	3	15	17
m. i g. Okonek	255	295	108	6	5	18	41
Gm. Lipka	136	243	82	0	4	8	17
Gm. Tarnówka	66	97	50	0	3	0	4
Gm. Zakrzewo	98	92	39	0	2	5	17
Gm. Złotów	276	266	111	0	3	26	7
<b>POWIAT:</b>	<b>2047</b>	<b>2353</b>	<b>997</b>	<b>7</b>	<b>45</b>	<b>143</b>	<b>273</b>

**BEZROBOTNI WEDŁUG POZIOMÓW WYKSZTAŁCENIA  
STAN NA DZIEŃ 30 WRZEŚNIA 2004 r.**

**TABELA 3**

L.P.	JEDNOSTKA	BEZROBOTNI Z WYKSZTAŁCENIEM:											
		Wyższym		Policealnym i średnim zawodowym		Średnim ogólnokształcącym		Zasadniczym zawodowym		Gimnazjalnym i niższym			
		Ogółem	w tym kobiet	Ogółem	w tym kobiet	Ogółem	w tym kobiet	Ogółem	w tym kobiet	Ogółem	w tym kobiet	Ogółem	w tym kobiet
1.	m. Złotów	66	30	399	263	82	68	436	226	434	246		
2.	m. i g. Jastrowie	23	19	311	188	33	30	398	143	451	205		
3.	m. i g. Krajenka	19	12	178	133	19	16	198	97	195	101		
4.	m. i g. Okonek	10	7	167	99	25	17	246	74	365	148		
5.	Gm. Lipka	14	11	105	74	13	9	214	93	243	124		
6.	Gm. Tarnówka	8	4	66	47	2	2	89	58	111	62		
7.	Gm. Zakrzewo	4	2	77	63	11	9	116	51	128	66		
8.	Gm. Złotów	6	3	145	106	15	15	282	156	389	211		
	<b>POWIAT:</b>	<b>150</b>	<b>88</b>	<b>1448</b>	<b>973</b>	<b>200</b>	<b>166</b>	<b>1979</b>	<b>898</b>	<b>2316</b>	<b>1163</b>		

**BEZROBOTNI WEDług GRUP WIEKOWYCH  
STAN NA DZIEŃ 30 WRZEŚNIA 2004 r.**

**Tabela 4**

Lp.	JEDNOSTKA	Bezrobotni w wieku													
		15 - 17 lat		18-24 lat		25-34 lat		35-44 lat		45-54 lat		55-59 lat		60 i więcej	
		Ogółem	W tym Kobiet	Ogółem	W tym Kobiet	Ogółem	W tym kobiet	Ogółem	W tym Kobiet	Ogółem	W tym kobiet	Ogółem	W tym Kobiet	Ogółem	
1.	m. Złotów	0	0	353	207	351	220	286	168	382	216	41	22	4	
2.	m. i g. Jastrowie	0	0	281	146	314	155	274	135	309	139	32	10	6	
3.	m. i g. Krajenka	0	0	160	98	151	102	134	77	137	75	24	8	2	
4.	m. i g. Okonek	0	0	190	80	185	77	186	87	222	94	30	7	0	
5.	Gm. Lipka	0	0	145	79	166	100	123	63	137	63	16	6	2	
6.	Gm. Tarnówka	0	0	76	53	69	48	52	35	65	33	15	4	0	
7.	Gm. Zakrzewo	0	0	91	44	85	66	77	47	70	30	11	4	2	
8.	Gm. Złotów	0	0	242	145	219	133	181	114	172	91	20	7	3	
P o w i a t:		0	0	1538	852	1540	901	1313	726	1494	741	189	68	19	

**BEZROBOTNI ZAREJESTROWANI W PUP W ZŁOTOWIE  
STAN NA DZIEŃ 30.09.2004 r. WG WIEKU I CZASU POZOSTAWANIA BEZ PRACY**

**TABELA 5**

Wiek W latach	Czas pozostawania bez pracy w miesiącach						Razem
	Do 1	1 - 3	3 - 6	6 - 12	12 - 24	Pow. 24	
15 - 17	0	0	0	0	0	0	0
18 - 24	290	344	267	271	175	191	1538
25 - 34	172	239	197	279	246	407	1540
35 - 44	99	166	151	240	191	466	1313
45 - 54	85	150	185	279	181	614	1494
55 - 59	9	21	14	33	22	90	189
60 i więcej	0	1	7	2	1	8	19
<b>Razem:</b>	<b>655</b>	<b>921</b>	<b>821</b>	<b>1104</b>	<b>816</b>	<b>1776</b>	<b>6093</b>

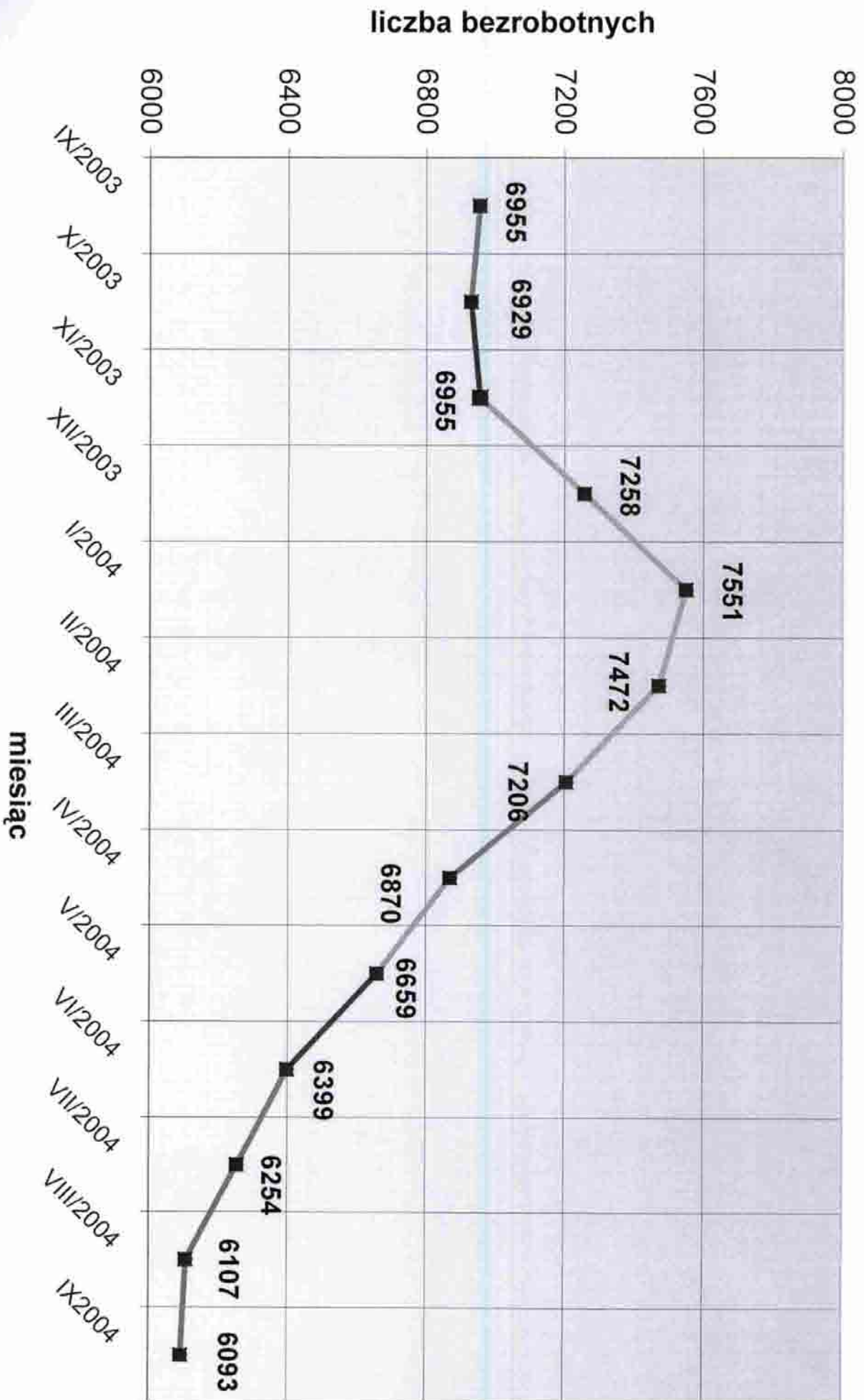
## ZMIANY NA RYNKU PRACY W POWIECIE ZŁOTOWSKIM

Tabela 6

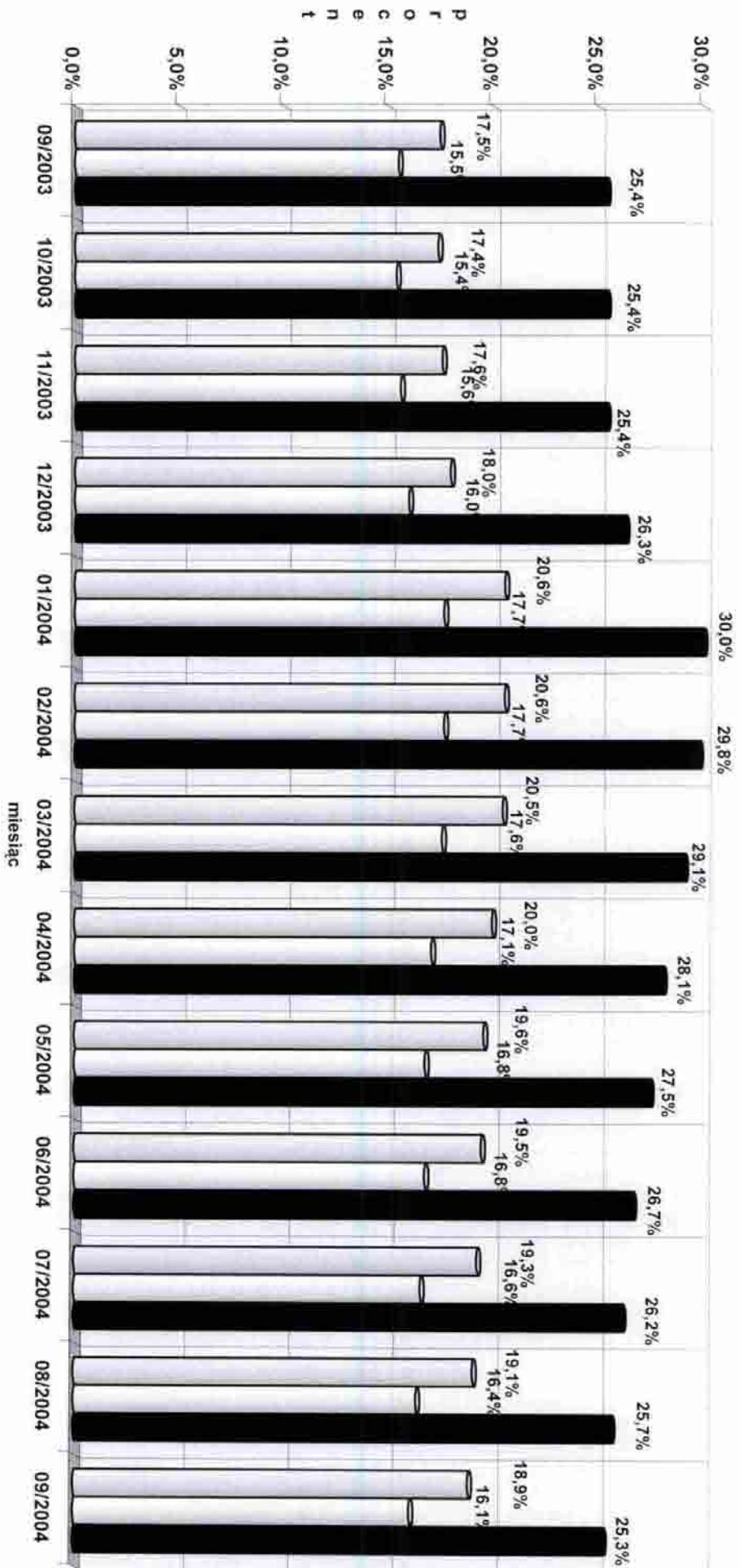
Okresy	Bezrobotni Ogółem	Kobiety	Bezrobotni z prawem do zasiłku	Osoby zamieszkałe na wsi	Osoby pobierające zasiłek lub świadczące przedemerytalne	Stopa bezrobocia - % do aktywnych zawodowo
Stan na koniec Września 2003 r.	6955	3765	1276	3703	829	25,4
Stan na koniec Grudnia 2003 r.	7258	3899	1355	3796	877	26,3
Stan na koniec marca 2004 r.	7206	3924	1275	3748	925	29,1
Stan na koniec czerwca 2004 r.	6399	3558	1198	3351	931	26,7
Stan na koniec września 2004 r.	6093	3288	1215	3229	0	25,3



Liczba zarejestrowanych bezrobotnych w PUP Złotów w okresie  
od 30.09.2003r. do 30.09.2004r.



STOPA BEZROBOCIA  
w okresie od 30.09.2003 - 30.09.2004



- POLSKA
- ▒ WOJEWÓDZTWO WIELKOPOLSKIE
- POWIAT ZŁOTOWSKI