



POWIATOWY URZĄD PRACY W ZŁOTOWIE

SPRAWOZDANIE Z DZIAŁALNOŚCI

POWIATOWEGO URZĘDU PRACY

W ZŁOTOWIE

ZA 2009 ROK

Złotów styczeń 2010 r.

I. WSTĘP

Powiatowy Urząd Pracy w Złotowie jest jednostką organizacyjną Powiatu, powołaną do wykonywania zadań publicznych wynikających przede wszystkim z przepisów ustawy z dnia 20 kwietnia 2004 r. o promocji zatrudnienia i instytucjach rynku pracy.

W niniejszym sprawozdaniu z działalności ***Powiatowego Urzędu Pracy w Złotowie za 2009 rok*** przedstawione zostały informacje o całokształcie działań Powiatowego Urzędu Pracy w Złotowie, w tym o przedsięwzięciach w zakresie realizacji zadań mających na celu ograniczanie skali bezrobocia w powiecie, aktywizacji bezrobotnych, a tym samym aktywizacji lokalnego rynku pracy oraz efekty tych przedsięwzięć.

Efekty realizacji zadań założonych do wykonywania przedstawione zostały w kolejnych punktach niniejszej informacji.

II. POZIOM I STRUKTURA BEZROBOCIA

1. POZIOM BEZROBOCIA

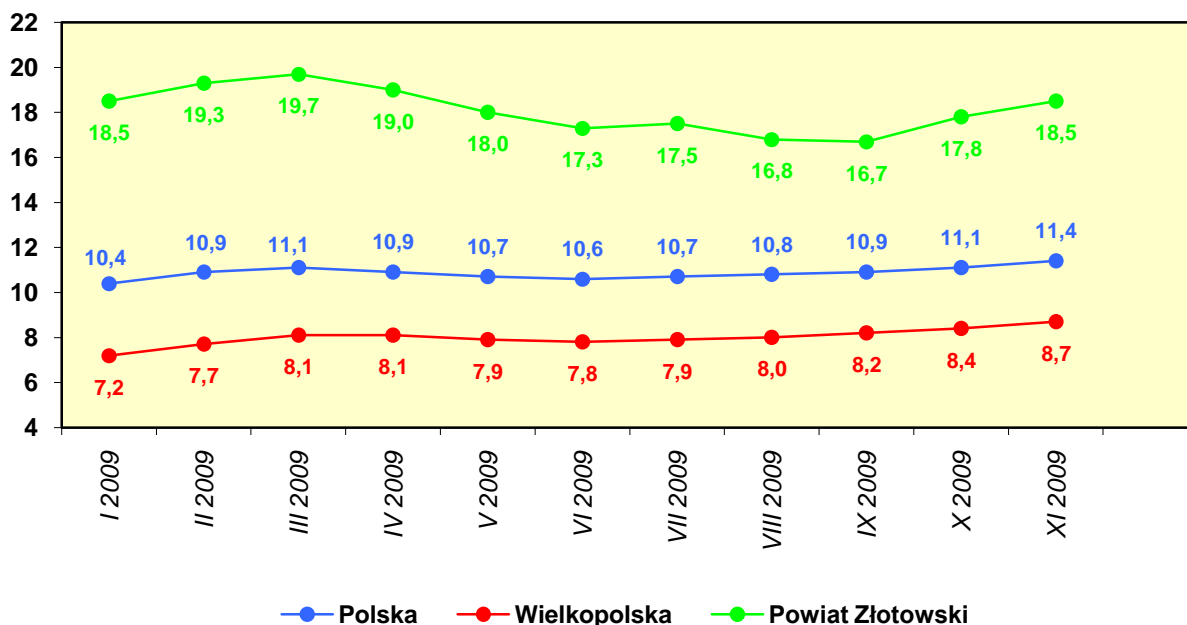
W analizie bezrobocia najbardziej znanym miernikiem tego zjawiska jest wskaźnik stopy bezrobocia. Poniższa tabela przedstawia wskaźniki stopy bezrobocia naszego powiatu na tle województwa i kraju w 2009 roku.

STOPA BEZROBOCIA W %

STAN NA DZIEŃ	POLSKA	WIELKOPOLSKA	POWIAT ZŁOTOWSKI
31-01-2009	10,4	7,2	18,5
28-02-2009	10,9	7,7	19,3
31-03-2009	11,1	8,1	19,7
30-04-2009	10,9	8,1	19,0
31-05-2009	10,7	7,9	18,0
30-06-2009	10,6	7,8	17,3
31-07-2009	10,7	7,9	17,5
31-08-2009	10,8	8,0	16,8
30-09-2009	10,9	8,2	16,7
31-10-2009	11,1	8,4	17,8
30-11-2009	11,4	8,7	18,5
31-12-2009	Brak informacji – GUS poda dane ok. 30.01.2010 r.		

* Dane zmienione na podstawie opublikowanej przez GUS Korekty stopy bezrob. za okr. od XII.2008 r. do VIII.2009 r.

Wykres. Porównanie stopy bezrobocia w Polsce, Wielkopolsce i Powiecie Złotowskim w 2009 r.



Liczba bezrobotnych zarejestrowanych w Powiatowym Urzędzie Pracy w Złotowie na koniec grudnia 2009 r. wynosiła **4.585 osób** z czego **2.456 osób stanowiły kobiety, tj. 53,6% ogółu bezrobotnych.**

Z uwagi na ogólną sytuację gospodarczą oraz „kryzys ekonomiczny” mimo licznych przedsięwzięć w 2009 roku możliwe było ograniczenie skali bezrobocia jednak nie udało się obniżyć liczby zarejestrowanych bezrobotnych. Porównując tę liczbę na koniec grudnia 2008 r. do grudnia 2009 r. liczba bezrobotnych zwiększyła się o 813 osób, tj. o 21,6 %. Wzrost ten był jednak znacznie niższy niż przeciętny w całej Wielkopolsce. W województwie wielkopolskim liczba zarejestrowanych bezrobotnych w okresie listopad 2008 - listopad 2009 (ostatnie dane) wzrosła o 42.676 osób, co oznacza wzrost o 50,2%, a w podregionie pilskim o 2.274 osoby, co oznacza wzrost o 61,8%.

Warto jednak zauważyć, że **wzrost stopy bezrobocia** (wg ostatnich danych podanych przez GUS w okresie listopad 2008 – listopad 2009) **w powiecie złotowskim był zbliżony do średniej krajowej** wynoszącej 2,3%, ale **niższy od średniej w Wielkopolsce** wynoszącej **2,8%**, podregionie pilskim – 3,9%. W powiecie złotowskim stopa bezrobocia w omawianym okresie wzrosła o 2,5.

Wykres. Liczba osób bezrobotnych w Powiecie Złotowskim w poszczególnych miesiącach 2009 r.

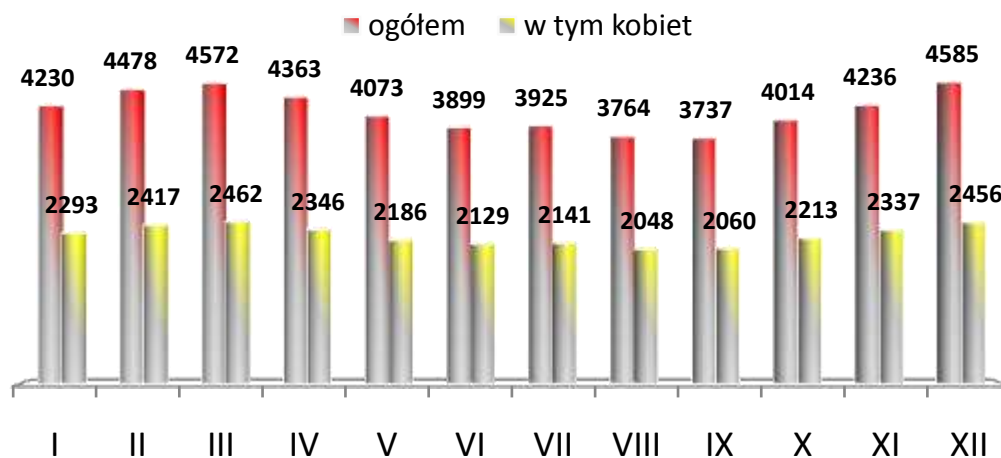


Tabela. Liczba bezrobotnych w poszczególnych gminach Powiatu Złotowskiego w 2009 r.

	I	II	III	IV	V	VI	VII	VIII	IX	X	XI	XII
Miasto Złotów	899	1000	1038	987	910	870	885	872	870	930	982	1072
Jastrowie	940	941	950	962	905	896	936	870	846	934	956	968
Krajenka	350	380	439	423	431	414	411	393	387	400	426	460
Okonek	582	621	623	606	577	547	533	496	478	499	537	573
Lipka	367	376	365	332	279	265	266	256	236	277	292	355
Tarnówka	205	221	211	188	169	153	144	146	159	177	197	197
Zakrzewo	254	274	277	250	233	218	219	208	214	224	254	279
Złotów	633	665	669	615	569	536	531	523	547	573	592	681

Fluktuacja osób bezrobotnych

Na stan bezrobotnych ma wpływ zarówno liczba nowo zarejestrowanych, jak i liczba osób, które zostaną wyrejestrowane.

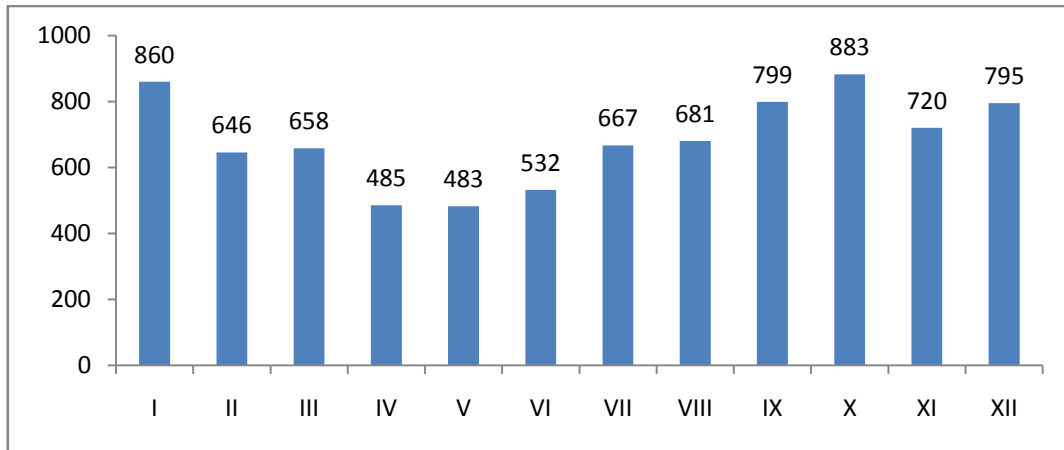
W omawianym okresie w Urzędzie Pracy w Złotowie zarejestrowało się 8.209 osób, które uzyskały status osoby bezrobotnej.

Największy „napływ” bezrobotnych zanotowano w październiku – 883 osoby, a najniższy w maju – 483 osoby.

Przyczyny rejestracji w IV kwartale roku to głównie zakończenie prac sezonowych w budownictwie, leśnictwie, ogrodnictwie, jak również jest to okres powrotów bezrobotnych do Urzędu Pracy po zakończeniu aktywnych form przeciwdziałania bezrobociu, tj. po robotach publicznych, stażach i po szkoleniach.

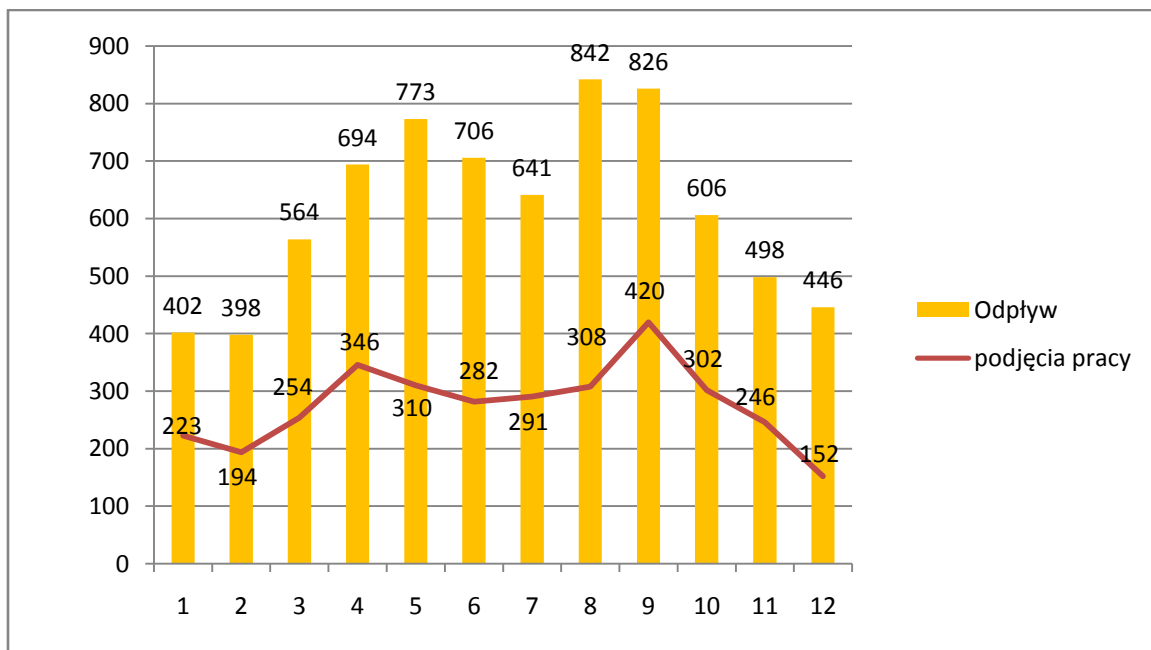
Ponadto w końcu roku w wielu przypadkach kończą się umowy na czas określony, których pracodawcy nie przedłużają.

Wykres. „Napływ” bezrobotnych w 2009 roku



W omawianym okresie wyłączono z ewidencji osób bezrobotnych **7.396 osób**, z tego aż **3.328** wyrejestrowano z powodu podjęcia pracy co stanowi 45% ogółu.

Wykres. Liczba bezrobotnych wyłączonych z ewidencji w tym podejmujący pracę w 2009 roku



Z ogólnej liczby osób bezrobotnych, które w 2009 roku podjęły pracę:

- 1) **2.709** osób podjęło prace niesubsydiowane,
- 2) **619** osób podjęło prace subsydiowane, w tym:
 - prace interwencyjne - 49 osób,
 - roboty publiczne - 415 osób,
 - podjęcie działalności gospodarczej (dotacje) - 82 osoby,
 - doposażenie stanowiska pracy - 73 osoby.

2. STRUKTURA BEZROBOTNYCH

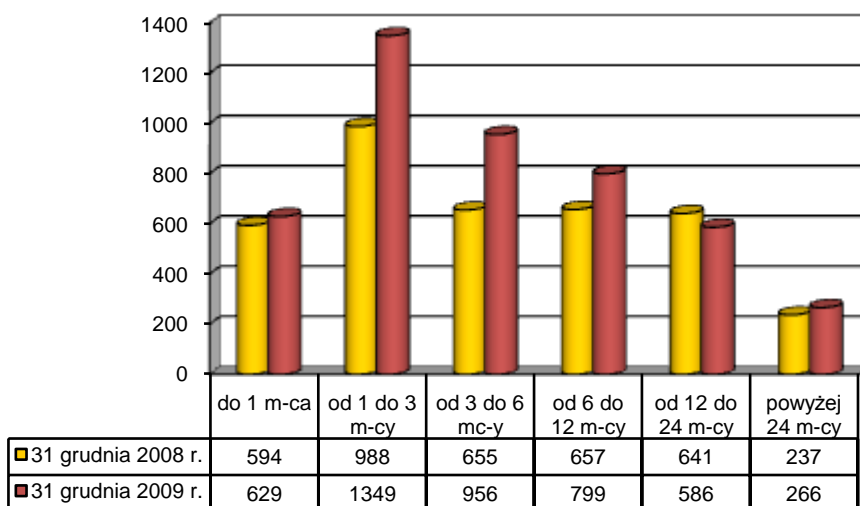
Z punktu widzenia prowadzonych przez Powiatowy Urząd Pracy działań na rzecz aktywizacji lokalnego rynku pracy istotne znaczenie ma struktura bezrobocia w powiecie. Kryteriami struktury bezrobocia są:

- czas pozostawania bez zatrudnienia,
- wykształcenie,
- wiek,
- staż pracy,
- płeć.

• Jednym z priorytetowych kryteriów analizy struktury bezrobocia jest **czas pozostawania bez zatrudnienia**. Istotnym czynnikiem wpływającym na czas pozostawania bez zatrudnienia jest wiek.

Strukturę bezrobotnych według czasu pozostawania bez pracy (w miesiącach) przedstawia poniższy wykres.

Wykres. Bezrobotni według czasu pozostawania bez pracy (w miesiącach) w powiecie złotowskim



Jak wynika z przedstawionych zestawień według stanu z końca 2009 r. w porównaniu ze stanem z końca 2008 r. wzrosła liczba osób bezrobotnych zarejestrowanych powyżej 24 miesięcy o 12,3%. Jednak wzrost nie jest aż tak duży jak w roku poprzednim, kiedy porównując stan z końca 2007 i 2008 roku liczba najdłużej zarejestrowanych, tj. powyżej 24 miesięcy wzrosła aż o 70%.

Jest to wpływ programów obejmujących aktywizację zawodową osób będących w szczególnej sytuacji na rynku pracy. Osoby długotrwale bezrobotne wymagają licznych przedsięwzięć aktywizujących zawodowo, większych nakładów finansowych oraz fachowego kompleksowego wsparcia.

Tabela. Struktura bezrobocia wg czasu pozostawania bez pracy z podziałem na gminy (stan na 31.12.2008 r. oraz 31.12.2009 r.)

Gmina	do 1 m-ca		1-3 m-cy		3-6 m-cy		6-12 m-cy		12-24 m-cy		pow.24 m-cy	
	2008	2009	2008	2009	2008	2009	2008	2009	2008	2009	2008	2009
Miasto Złotów	139	155	224	302	119	244	136	160	136	137	56	74
Jastrowie	107	105	208	319	169	184	192	174	155	127	42	59
Krajenka	71	58	79	133	41	111	47	98	36	44	14	16
Lipka	57	79	84	108	58	70	48	52	60	33	18	13
Okonek	70	78	111	155	94	108	94	118	97	80	35	34
Tarnówka	29	19	56	64	22	52	33	29	31	21	21	12
Zakrzewo	32	37	76	93	40	51	28	39	42	42	17	17
Złotów	89	98	150	175	112	136	79	129	84	102	34	41
OGÓŁEM	594	629	988	1349	655	956	657	799	641	586	237	266

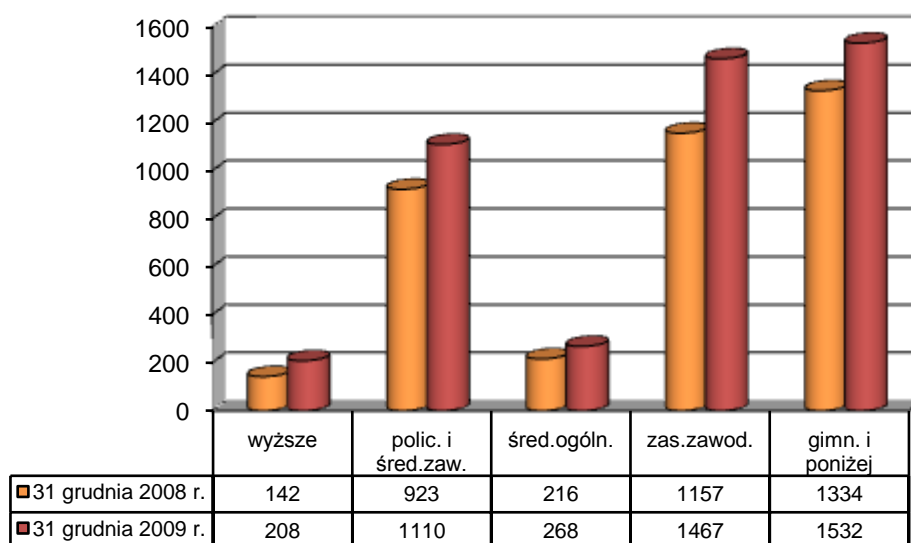
- Istotną rolę w walce konkurencyjnej o miejsca pracy odgrywają **kwalifikacje i umiejętności zawodowe osób bezrobotnych**. Pracodawcy, jak wskazują wyniki prowadzonych badań, oczekują kadr o coraz wyższych kwalifikacjach zawodowych i społecznych. Spośród kwalifikacji zawodowych oczekiwana jest znajomość obsługi nowoczesnego sprzętu i urządzeń. Spośród kwalifikacji społecznych pracodawcy oczekują m.in. obowiązkowości, punktualności, umiejętności pracy w zespole, samodzielności w realizacji zadań i odpowiedzialnych przedsięwzięć w zakresie powierzonych zadań i czynności.

Strukturę bezrobotnych powiatu złotowskiego według wykształcenia (następnego kryterium analizy) przedstawia kolejny wykres.

Bezrobotni o niskim poziomie wykształcenia (zasadnicze zawodowe, gimnazjalne i niższe) stanowią 65,4% ogółu zarejestrowanych. Bezrobotni z wykształceniem policealnym, średnim ogólnym i średnim zawodowym stanowią 30,0% ogółu.

Bezrobotni z wykształceniem wyższym, stanowią 4,6% ogółu zarejestrowanych.

Wykres. Bezrobotni według wykształcenia w powiecie złotowskim



Powyżej przedstawiona struktura osób bezrobotnych zarejestrowanych w PUP Złotów uległa niewielkim zmianom w porównaniu do 2008 r. Według stanu na koniec 2009 r. najliczniejszą grupę stanowiły osoby z wykształceniem gimnazjalnym i niższym (**1.532 osoby**). Sytuacja tych bezrobotnych przedstawia się najgorzej, ponieważ mają oni problemy ze znalezieniem zatrudnienia ze względu na brak przygotowania zawodowego, nie posiadają kwalifikacji wymaganych przez pracodawców.

Druga w kolejności grupa to osoby z wykształceniem zawodowym (**1.467 osób**). W tej grupie najwięcej jest osób długotrwale bezrobotnych. Ze względu na wiek, niskie kwalifikacje nieodpowiadające wymaganiom pracodawców osoby te mają małe szanse na znalezienie zatrudnienia.

Najmniej jest osób z wykształceniem wyższym (**208 osób**). Jak powszechnie wiadomo, najłatwiej jest znaleźć pracę osobom posiadającym wyższe wykształcenie, kreatywnym, mobilnym, innowacyjnym, posiadającym dodatkowe umiejętności i uprawnienia, chętnie decydującym się na zmianę kwalifikacji.

O pozycji na rynku pracy w równym stopniu co poziom wykształcenia decyduje także profil kształcenia. Analiza pokazuje, że w Powiatowym Urzędzie Pracy w Złotowie wśród zarejestrowanych bezrobotnych z wyższym wykształceniem dominują osoby, które ukończyły kierunki pedagogiczne, administracyjne i ekonomiczne. Kierunki te wprowadzają na rynek pracy największą liczbę absolwentów, w tym bezrobotnych absolwentów.

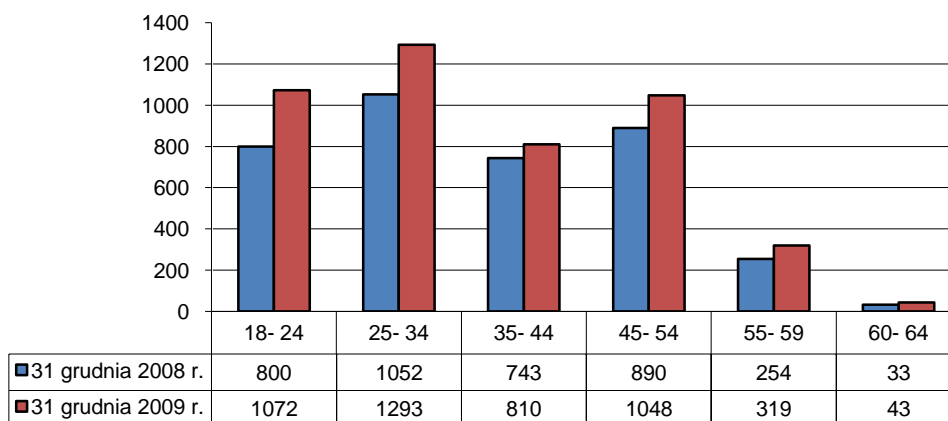
Pozytywną cechą jest to, że osoby z wykształceniem średnim ogólnokształcącym, po ukończeniu liceów ogólnokształcących podejmują dalszą naukę w systemie dziennym lub zaocznym.

Tabela. Struktura bezrobocia wg wykształcenia z podziałem na gminy
(stan na 31.12.2008r. oraz 31.12.2009r.)

Gmina	Wyższe		Policealne i śred. zaw.		Śred. Ogól.		Zas. zaw.		Gim. i poniżej	
	2008	2009	2008	2009	2008	2009	2008	2009	2008	2009
Miasto Złotów	59	83	244	302	51	66	228	337	228	284
Jastrowie	31	45	221	230	61	57	272	325	288	311
Krajenka	11	25	88	138	18	25	75	139	96	133
Lipka	10	9	67	81	14	20	112	114	122	131
Okonek	12	13	100	123	34	52	141	161	214	224
Tarnówka	3	8	39	35	8	8	62	60	80	86
Zakrzewo	5	8	60	75	9	15	75	101	86	80
Złotów	11	17	104	126	21	25	192	230	220	283
OGÓŁEM	142	208	923	1110	216	268	1157	1467	1334	1532

- Trzecim kryterium analizy struktury bezrobocia jest **wiek**. W strukturze wiekowej według stanu na koniec 2009 roku najliczniejszą grupę stanowili bezrobotni w wieku od 25-34 lata, tj. 28,2% ogółu zarejestrowanych.

Wykres. *Bezrobotni według wieku w powiecie złotowskim*



Istotnym czynnikiem wpływającym na czas pozostawania bez zatrudnienia jest wiek, im człowiek starszy tym trudniej jest uzyskać zatrudnienie. Problem ten dotyczy również ludzi młodych bez doświadczenia zawodowego. Strukturę wiekową bezrobotnych w poszczególnych gminach powiatu złotowskiego przedstawia poniższa tabela.

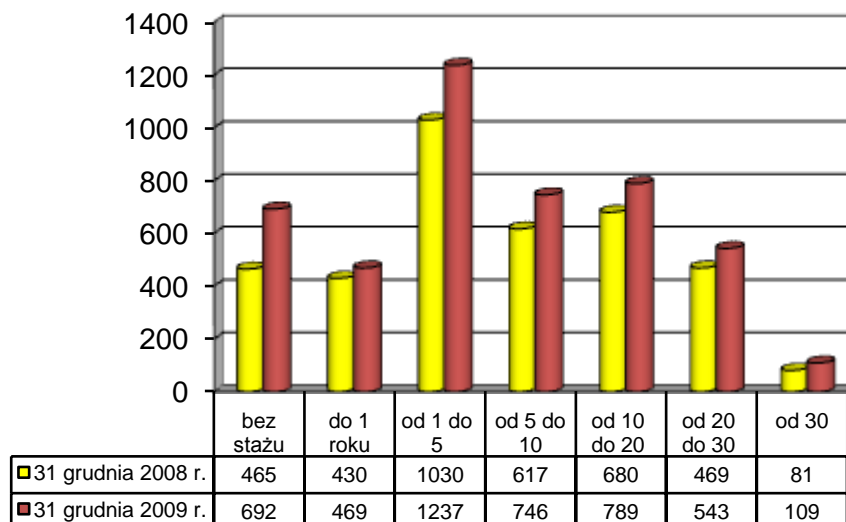
**Tabela. Struktura bezrobocia w poszczególnych gminach wg wieku
(stan na 31.12.2008r. oraz 31.12.2009r.)**

Gmina	18-24 lat		25-34 lat		35-44 lat		45-54 lat		55-59 lat		60-64 lat	
	2008	2009	2008	2009	2008	2009	2008	2009	2008	2009	2008	2009
Miasto Złotów	141	227	234	333	146	173	218	243	62	86	9	10
Jastrowie	184	202	221	253	185	178	205	234	67	91	11	10
Krajenka	64	113	76	119	57	83	68	116	21	26	2	3
Lipka	86	88	82	109	58	55	70	71	26	28	3	4
Okonek	99	132	156	163	97	101	116	138	31	32	2	7
Tarnówka	42	52	60	51	32	36	42	46	15	9	1	3
Zakrzewo	44	82	71	71	48	57	60	57	10	10	2	2
Złotów	140	176	152	194	120	127	111	143	22	37	3	4
OGÓŁEM	800	1072	1052	1293	743	810	890	1048	254	319	33	43

- Kolejnym kryterium szczegółowo analizowanym jest **staż pracy bezrobotnych**.

W walce konkurencyjnej o miejsca pracy odgrywa istotną rolę. Wyniki prowadzonych badań pokazują, że pracodawcy mają coraz większe wymagania i mając wielu kandydatów częściej wybierają osoby z dłuższym stażem pracy. Działania Powiatowego Urzędu Pracy w Złotowie skierowane na aktywizację bezrobotnych pomagają zdobywać doświadczenie zawodowe, przez co zwiększają szanse bezrobotnych na podjęcie niesubsydiowanego zatrudnienia. Strukturę bezrobotnych wg stażu pracy przedstawia poniższy wykres.

Wykres. Bezrobotni według stażu pracy w powiecie złotowskim



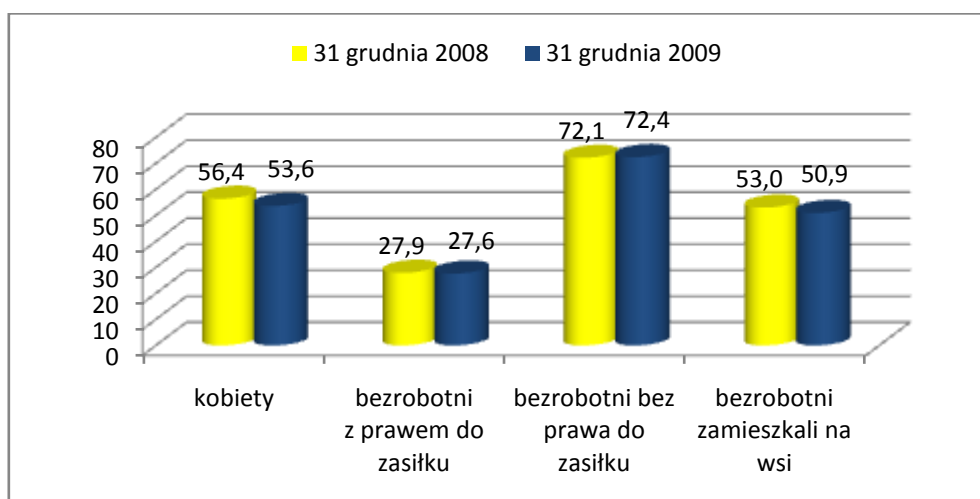
Biorąc pod uwagę wcześniejszy staż pracy aktualnie bezrobotnych, najliczniejszą grupę na koniec 2009 roku stanowiły osoby pracujące od 1 do 5 lat - 27 % ogółu zarejestrowanych. Najmniej liczną grupę stanowiły osoby bezrobotne posiadające 30 i więcej lat doświadczenia zawodowego - 2,4%.

Tabela. Struktura bezrobocia wg stażu pracy w poszczególnych gminach (stan na 31.12.2008r. oraz 31.12.2009r.)

Gmina	Bez stażu		Do 1 roku		1-5 lat		5-10 lat		10-20 lat		20-30 lat		30 i więcej	
	2008	2009	2008	2009	2008	2009	2008	2009	2008	2009	2008	2009	2008	2009
Miasto Złotów	87	154	74	93	222	294	110	163	156	195	131	141	30	32
Jastrowie	99	119	101	105	245	267	166	168	141	171	100	117	21	21
Krajenka	35	65	26	37	67	117	46	73	69	87	42	68	3	13
Lipka	49	65	43	42	96	91	41	51	51	56	37	36	8	14
Okonek	58	88	60	52	143	162	90	104	101	104	44	53	5	10
Tarnówka	23	29	27	27	59	59	24	24	40	38	16	17	3	3
Zakrzewo	34	55	28	29	60	74	44	45	30	39	33	33	6	4
Złotów	80	117	71	84	138	173	96	118	92	99	66	78	5	12
OGÓŁEM	465	692	430	469	1030	1237	617	746	680	789	469	543	81	109

- Płeć to kolejne kryterium analizy struktury bezrobocia. Znaczącym problemem rynku pracy powiatu złotowskiego jest bezrobocie kobiet. Pracodawcy mając na rynku wielu kandydatów do pracy i prawo swobodnych wyborów kandydatów częściej decydują się na zatrudnianie mężczyzn. Kobiety według stanu na 31 grudnia 2009 roku stanowią **53,6%** ogółu bezrobotnych (2.456 kobiet na 4.585 osób bezrobotnych).

Wykres. Procentowy udział podstawowych grup bezrobotnych w ogólnej ich liczbie w powiecie złotowskim



III. Realizowane zadania w zakresie promocji zatrudnienia, łagodzenia skutków bezrobocia oraz aktywizacji zawodowej

1. Działania zmierzające do ograniczenia skali bezrobocia oraz zmiany jego struktury możliwe do realizacji przez Powiatowy Urząd Pracy w Złotowie określone zostały przepisami ustawy z 20 kwietnia 2004 r. o promocji zatrudnienia i instytucjach rynku pracy.

Wszystkim osobom zarejestrowanym jako bezrobotne można oferować zatrudnienie niesubsydiowane oraz udzielić pomoc finansową wspierającą zatrudnienie, tj. przyznać w ramach Funduszu Pracy będącego w dyspozycji Powiatowego Urzędu Pracy:

- bezrobotnym środki finansowe na rozpoczęcie działalności gospodarczej,
- pracodawcom refundację kosztów wyposażenia/doposażenia stanowiska pracy, na którym będzie zatrudniony bezrobotny skierowany przez Urząd Pracy,
- bezrobotnym dofinansowanie studiów podyplomowych,
- bezrobotnym skierowanym przez Urząd Pracy do pracy niesubsydiowanej refundację kosztów dojazdów,
- bezrobotnym pożyczkę szkoleniową,
- bezrobotnym uczestnictwo w szkoleniach.

Spośród osób zarejestrowanych jako bezrobotne ustawa o promocji zatrudnienia i instytucjach rynku pracy wyróżnia osoby będące w szczególnej sytuacji na rynku pracy i dopuszcza stosowanie, oprócz wymienionych wyżej, dodatkowe możliwe do finansowania z Funduszu Pracy formy wsparcia, tj.:

- staże,
- prace interwencyjne,
- roboty publiczne,
- prace społecznie użyteczne.

Osoby bezrobotne będące w szczególnej sytuacji na rynku pracy, zgodnie z ustawą z 20 kwietnia 2004 r. o promocji zatrudnienia i instytucjach rynku pracy, to:

- bezrobotni do 25 roku życia,
- bezrobotni długotrwale lub kobiety, które nie podjęły zatrudnienia po urodzeniu dziecka,
- bezrobotni powyżej 50 roku życia,
- bezrobotni bez kwalifikacji zawodowych, bez doświadczenia zawodowego lub bez wykształcenia średniego,
- bezrobotni samotnie wychowujący co najmniej jedno dziecko do 18 roku życia,
- bezrobotni, którzy po odbyciu kary pozbawienia wolności nie podjęli zatrudnienia,
- bezrobotni niepełnosprawni.

Powiatowy Urząd Pracy w Złotowie wobec zarejestrowanych bezrobotnych stosował wszystkie formy wsparcia, którymi byli zainteresowani uprawnieni bezrobotni i pracodawcy.

Ogółem w roku 2009 Powiatowy Urząd Pracy w Złotowie na aktywizację bezrobotnych pozyskał 7.016.600 zł, w tym:

Przyznane według algorytmu	3.228.000 zł
na realizację projektu dofinansowanego z EFS „Aktywność drogą do zatrudnienia czyli od A do Z”	2.058.000 zł
na programy finansowane z „rezerwy” MPIPS	1.730.600 zł
RAZEM	7.016.600 zł

Pozyskane środki finansowe na aktywizację zawodową umożliwiły skierowanie **1.152** osoby bezrobotne w ramach:

Lp.	Forma aktywizacji	Ilość osób
1	prac społecznie użytecznych	37
2	robót publicznych	415
3	prac interwencyjnych	49
4	staży	314
5	przyznania jednorazowych środków na podjęcie działalności gospodarczej	82
6	refundacja pracodawcom wyposażenia/doposażenia stanowisk pracy, na których zostali zatrudnieni bezrobotni skierowani przez Powiatowy Urząd Pracy w Złotowie	73
7	szkoleń	182
	razem	1.152

Wykres. Aktywizacja zawodowa bezrobotnych Powiatu Złotowskiego w 2009 roku.

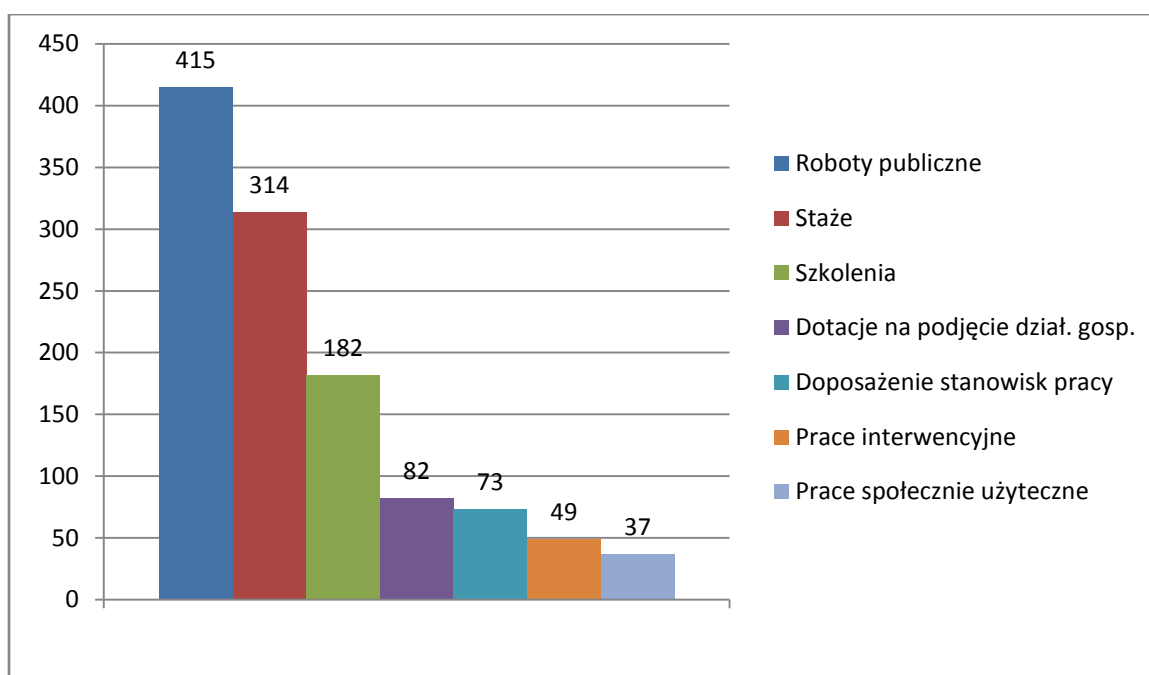


Tabela. Struktura wydatków na aktywizację bezrobotnych w 2009 r.

Lp.	Forma aktywizacji	WIELKOPOLSKA % udział	PUP ZŁOTÓW % udział
1	Szkolenia	6,90	5,50
2	Prace interwencyjne	2,50	2,45
3	Roboty publiczne	7,20	32,63
4	Prace społecznie użyteczne	0,70	0,48
5	Refundacja kosztów wyposażenia i doposażenia stanowiska pracy	11,90	16,16
6	Środki na podjęcie działalności gospodarczej	33,80	18,30
7	Staże, przygotowania zawodowe, stypendium nauka	35,80	24,36
8	Inne*	1,20	0,12

*w tym: refundacja składek na ubezpieczenia społeczne, koszty przejazdu, zakwaterowania i wyżywienia, opieka nad dzieckiem lub osobą zależną, koszty badań bezrobotnych, inne instrumenty rynku pracy.

2. Od 01 stycznia 2008 r. w Powiatowym Urzędzie Pracy w Złotowie wyodrębniono **Centrum Przedsiębiorczości i Aktywizacji Zawodowej**, które zgodnie z przepisami ustawy z dnia 20 kwietnia 2004 r. o promocji zatrudnienia i instytucjach rynku pracy wprowadzonymi od 01 lutego 2009 r. przeorganizowano na podstawie Uchwały Nr 156/321/2009 Zarządu Powiatu Złotowskiego z dnia 18 listopada 2009 r. w sprawie uchwalenia Regulaminu Organizacyjnego Powiatowego Urzędu Pracy w Złotowie z dniem 01.12.2009 r. w **Centrum Aktywizacji Zawodowej** realizujące zadania w zakresie **usług rynku pracy** oraz **instrumentów rynku pracy**.

Podstawowymi **usługami rynku pracy** świadczonymi przez Powiatowy Urząd Pracy w Złotowie są:

- pośrednictwo pracy,
- poradnictwo zawodowe i informacja zawodowa,
- pomoc w aktywnym poszukiwaniu pracy,
- organizacja szkoleń.

Usługi te realizowane są zgodnie ze standardami usług rynku pracy określonymi w Rozporządzeniu Ministra Pracy i Polityki Społecznej z dnia 2 marca 2007 r. w sprawie standardów usług rynku pracy oraz Rozporządzeniu Ministra Pracy i Polityki Społecznej w sprawie szczegółowych warunków prowadzenia przez publiczne służby zatrudnienia usług rynku pracy.

Natomiast **instrumentami rynku pracy** realizowanymi w Centrum Aktywizacji Zawodowej są:

- Staże,
- Roboty publiczne,
- Prace interwencyjne,
- Prace społecznie użyteczne,
- Dotacje na podjęcie działalności gospodarczej przez osoby bezrobotne,
- Refundacje kosztów doposażeń/wyposażenia stanowisk pracy dla osób bezrobotnych,
- Zwrot kosztów dojazdu do: miejsca pracy, stażu, przygotowania zawodowego i z powrotem,
- Zwrot kosztów opieki nad dziećmi do lat 7 i osobami zależnymi.

Wymienione zadania wykonują pracownicy posiadający kwalifikacje stosowne do wymaganych – określonych ustawą o promocji zatrudnienia i instytucjach rynku pracy. Minimalną liczbę stanowisk w zakresie świadczenia usług rynku pracy określa Rozporządzenie Ministra Pracy i Polityki Społecznej w sprawie szczegółowych warunków prowadzenia przez publiczne służby zatrudnienia usług rynku pracy. W Powiatowym Urzędzie Pracy w Złotowie zatrudniona jest minimalna liczba pośredników pracy tj. 7 osób, z tego 5 pracowników jest uczestnikami projektu dofinansowanego z Europejskiego Funduszu Społecznego w ramach Program Operacyjnego Kapitał Ludzki 2007 – 2013 (PO KL) Priorytet VI *Rynek otwarty dla wszystkich*, Działanie 6.1 *Poprawa dostępu do zatrudnienia oraz wspieranie aktywności zawodowej w regionie*, Poddziałanie 6.1.2 *Poprawa zdolności do zatrudnienia oraz podnoszenie poziomu aktywności zawodowej osób bezrobotnych*.

Zatrudnienie 7 pracowników – z tego 5 pośredników pracy i 2 doradców zawodowych, w ramach projektu dofinansowanego z Europejskiego Funduszu Społecznego oznacza, że wynagrodzenie tych pracowników dofinansowane jest w 85% ze środków Unii Europejskiej, które na ten cel pozyskał Powiatowy Urząd Pracy w Złotowie przystępując do ogłoszonego konkursu.

POŚREDNICTWO PRACY

Głównym zadaniem pośrednictwa pracy jest pomoc bezrobotnym i poszukującym pracy w uzyskaniu odpowiedniego zatrudnienia oraz pomoc pracodawcom w pozyskaniu pracowników o odpowiednich kwalifikacjach. Pozostałe działania w ramach pośrednictwa pracy, takie jak pozyskiwanie i upowszechnianie ofert pracy, inicjowanie spotkań bezrobotnych i poszukujących pracy z pracodawcami oraz współdziałanie z innymi powiatowymi urzędami pracy w zakresie wymiany informacji o możliwościach uzyskania zatrudnienia służyć mają jak najlepszej i najszybszej realizacji zadania, jakim jest podjęcie zatrudnienia przez osoby bezrobotne i poszukujące pracy.

Pośrednicy pracy w 2009 roku zorganizowali **215 gield pracy**, na które wezwano **1493 osoby** bezrobotne i poszukujące pracy.

Ponadto w 2009 roku pośrednicy pracy pozyskali **1.606 ofert pracy** (z tego **926** subsydiowanych i **680** niesubsydiowanych) oraz wydali **1.355 skierowań do pracy** osobom bezrobotnym i poszukującym pracy.

Ogółem w 2009 roku pracownicy Powiatowego Urzędu Pracy w Złotowie realizujący zadania z zakresu pośrednictwa pracy wezwali 5.156 osób bezrobotnych i poszukujących pracy.

Realizując zadania w zakresie aktywizacji zawodowej bezrobotnych pośrednicy pracy Powiatowego Urzędu Pracy w Złotowie sukcesywnie rozszerzali współpracę z pracodawcami tworzącymi nowe miejsca pracy.

Zwiększenie liczby partnerów Powiatowego Urzędu Pracy w Złotowie przedstawia się następująco:

Współpraca z pracodawcami

Powiat złotowski	Liczba jednostek gospodarczych w powiecie ogółem	Liczba partnerów powiatowego urzędu pracy	z tego w sektorze:		Liczba nowych partnerów (w stosunku do poprzedniego półrocza)
			Publicznym	Prywatnym	
1	2	3	4	5	6
I półrocze 2009	4243	1804	478	1326	78
II półrocze 2009	4173	1856	512	1344	73

PORADNICTWO ZAWODOWE

W razie braku możliwości zapewnienia osobom bezrobotnym i poszukującym pracy odpowiedniego zatrudnienia Urząd świadczył usługi poradnictwa zawodowego dla zarejestrowanych osób. Głównym zadaniem poradnictwa zawodowego jest pomoc bezrobotnym i poszukującym pracy w wyborze odpowiedniego zawodu i miejsca zatrudnienia. Działalność doradców zawodowych w głównej mierze polegała na:

- udzielaniu informacji o zawodach, rynku pracy oraz możliwościach szkolenia i kształcenia,

- udzielaniu porad dotyczących wyboru zawodu, zmiany kwalifikacji, podjęcia lub zmiany zatrudnienia,
- inicjowaniu, organizowaniu i prowadzeniu grupowych porad zawodowych dla bezrobotnych i poszukujących pracy.

W 2009 roku z poradnictwa zawodowego i informacji zawodowej skorzystało **3.488 osób** bezrobotnych i poszukujących pracy zarejestrowanych w Powiatowym Urzędzie Pracy w Złotowie, z czego:

- **141 osób** skorzystało z porady grupowej (w tym 67 kobiet) w ramach 15 spotkań,
- **1.597 osób** skorzystało z porady indywidualnej (w tym 977 kobiet).
- **143 osoby** skorzystały z informacji indywidualnej (w tym 64 kobiety),
- **1.607 osób** uczestniczyło w spotkaniach informacyjno – doradczych (w tym 827 kobiet) w ramach 183 spotkań.

Łącznie w 2009 roku w ramach poradnictwa zawodowego zorganizowano **198** spotkań grupowych.

Najczęściej zgłaszane problemy, z powodu których osoby bezrobotne zgłaszały się do doradcy zawodowego to:

- trudności w znalezieniu odpowiedniego zatrudnienia,
- wybór odpowiedniego stanowiska związanego z odbywaniem stażu lub przygotowania zawodowego,
- wybór odpowiedniego kierunku szkolenia zawodowego,
- związane z pogodzeniem życia osobistego z aktywizacją zawodową, zatrudnieniem itp.

INDYWIDUALNE PLANY DZIAŁAŃ

Ustawa z 20 kwietnia 2004 r. o promocji zatrudnienia i instytucjach rynku pracy nakłada na Powiatowy Urząd Pracy w Złotowie obowiązek przygotowywania indywidualnego planu działania (IPD) dla bezrobotnego i poszukującego pracy. Ma on na celu doprowadzenie do podjęcia zatrudnienia przez osoby pozostające w ewidencji tut. Urzędu.

Indywidualny plan działania jest przygotowywany przy udziale bezrobotnego lub poszukującego pracy i zawiera w szczególności:

- działania możliwe do zastosowania przez urząd pracy w ramach pomocy określonej w ustawie;
- działania planowane do samodzielnej realizacji przez bezrobotnego lub poszukującego pracy w celu poszukiwania pracy;
- planowane terminy realizacji poszczególnych działań;
- formy, planowaną liczbę i terminy kontaktów z pośrednikiem pracy, doradcą zawodowym lub innym pracownikiem urzędu pracy;
- termin i warunki zakończenia realizacji indywidualnego planu działania.

Przygotowanie indywidualnego planu działania dla bezrobotnego jest obowiązkowe w przypadku nieprzerwanego pozostawania bezrobotnego w rejestrze bezrobotnych przez okres co najmniej **180 dni od dnia rejestracji** i musi zostać zakończone nie później niż przed upływem **210 dni od dnia rejestracji**.

Znowelizowana ustawa o promocji zatrudnienia i instytucjach rynku pracy obowiązuje od 01 lutego 2009 roku więc realizacja indywidualnych planów działania rozpoczęła się od sierpnia i do końca 2009 roku zawarto **774** porozumienia dotyczące realizacji IPD między tut. Urzędem a zarejestrowanymi bezrobotnymi.

W ślad za zrealizowanym Indywidualnym Planem Działań Powiatowy Urząd Pracy w Złotowie jest zobowiązany do podjęcia działań prowadzących do zatrudnienia osoby, która opracowała IPD, a w szczególności poprzez subsydiowanie aktywizacji w formie określonej w IPD np. skierowanie na szkolenie, na staż, do pracy w ramach robót publicznych.

POMOC W AKTYWNYM POSZUKIWANIU PRACY

Zgodnie z wymogami określonymi w Rozporządzeniu Ministra Pracy i Polityki Społecznej z dnia 02 marca 2007 r. w sprawie szczegółowych warunków prowadzenia przez publiczne służby zatrudnienia usług rynku pracy (Dz. U. nr 47, poz. 315) w celu realizacji zadań z zakresu pomocy w aktywnym poszukiwaniu pracy Powiatowy Urząd Pracy w Złotowie organizuje zajęcia w ramach Klubu Pracy.

W 2009 roku Klub Pracy na terenie powiatu złotowskiego zorganizował **44 cykle zajęć** aktywizacyjnych, na które wezwano **648 osób** bezrobotnych i poszukujących pracy.

Zajęcia prowadzone były w formie teoretyczno-praktycznej w grupach do 12 osób. W sumie z zajęć aktywizacyjnych skorzystały **434 osoby** bezrobotne mające różne problemy na rynku pracy.

Tabela. Zajęcia aktywizacyjne zorganizowane w ramach Klubu Pracy w 2009 roku z podziałem na gminy powiatu złotowskiego

Gmina	Ilość zajęć	Ilość osób objętych wsparciem
Jastrowie	8	90
Krajenka	7	66
Lipka	5	28
Okonek	4	36
Tarnówka	3	28
Zakrzewo	4	41
Miasto Złotów Gmina Złotów	13	145
Ogółem	44	434

Zajęcia organizowane w ramach Klubu Pracy mają na celu pomoc osobom bezrobotnym, tj.:

- wzmocnienie motywacji do podjęcia pracy,
- wzmocnienie pewności siebie oraz wiary we własne możliwości,
- naukę aktywnego poszukiwania pracy,
- informowanie osób bezrobotnych o zasadach jakimi rządzi się rynek pracy,
- pomoc w odpowiednim zaprezentowaniu własnej osoby.

Prowadzony jest również otwarty Klub Pracy mieszczący się w budynku Starostwa Powiatowego w Złotowie, gdzie osoby bezrobotne mogą zwrócić się o pomoc w napisaniu CV i listu motywacyjnego. Osoby, które przyjdą do otwartego Klubu Pracy mogą także poczytać literaturę fachową lub obejrzeć filmy dotyczące poszukiwania pracy. Istnieje także możliwość skorzystania na miejscu z telefonu w celu poszukiwania pracy (kontakt z pracodawcą) oraz z komputera z dostępem do Internetu.

ORGANIZACJA SZKOLEŃ

W 2009 roku organizowaniem szkoleń dla osób bezrobotnych i poszukujących pracy oraz przygotowaniem Specyfikacji Istotnych Warunków Zamówienia (SIWZ) – zamówienia publiczne, zajmowało się 2 pracowników tut. Urzędu.

Ogółem w różnego rodzaju szkoleniach organizowanych przez Powiatowy Urząd Pracy w Złotowie w 2009 roku uczestniczyło **185 osób** (w tym 3 osoby niepełnosprawne). Organizacja szkoleń miała na celu uzyskanie lub uzupełnienie umiejętności i kwalifikacji zawodowych.

Jedną z form szkoleń są **szkolenia indywidualne**. W 2009 roku szkolenia w systemie indywidualnym, na które warunkiem uzyskania skierowania było złożenie uprawdopodobnienia zatrudnienia bezrobotnego po zakończonym szkoleniu. W umowach zawieranych z jednostkami szkolącymi były określone kwalifikacje wymagane przez pracodawcę od kandydatów do pracy, które uwzględniano w programie szkolenia. Na szkolenia indywidualne bezrobotnych skierowano **13 osób**. Koszt szkolenia tych osób wyniósł **25.849,07 zł**.

Mimo, że pracodawcy deklarowali zatrudnienie osób objętych szkoleniem po jego zakończeniu to zaledwie dwóch wywiązało się z podjętego zobowiązania oraz jedna osoba bezrobotna podjęła zatrudnienie u innego pracodawcy, który nie składał „gwarancji” zatrudnienia. Dokładna analiza dokumentacji wskazuje, że niektórzy pracodawcy mimo, że wystawiają list intencyjny w sprawie zatrudnienia nie są zainteresowani realizacją zobowiązań, co spowoduje, że od 2010 r. podjęte zostaną decyzje mające na celu efektywniejszą realizację tych szkoleń.

Tabela. Szkolenia indywidualne osób bezrobotnych finansowane z Funduszu Pracy w 2009 r.

Kierunek szkolenia	Liczba skierowanych osób bezrobotnych
Prawo jazdy kat. C	3
Prawo jazdy kat. C+E	2
Instruktor nauki jazdy kat. B	1
Prawo jazdy kat. D	2
Spawacz metodą MAG 135	1
Obsługa żurawia przenośnego HDS	1
Przewóz materiałów niebezpiecznych ADR	1
Operator koparko-ladowarki	1
Prawo jazdy kat. T	1
Razem	13

Również w 2009 roku w ramach środków finansowanych z Państwowego Funduszu Rehabilitacji Osób Niepełnosprawnych **3 osoby** poszukujące pracy zarejestrowane w Powiatowym Urzędzie Pracy w Złotowie zostały skierowane na szkolenia indywidualne. Koszt szkoleń tych osób wyniósł **4.553,00 zł**.

Tabela. Szkolenia indywidualne osób niepełnosprawnych finansowane z PFRON w 2009 r.

Nazwa szkolenia	Liczba skierowanych niepełnosprawnych
Prawo jazdy kat. C	1
Nowoczesny sprzedawca	2

Powiatowy Urząd Pracy z Złotowie organizuje także **szkolenia grupowe**. Plany szkoleń opracowywane są w oparciu o prognozy w zakresie zapotrzebowania na rynku pracy, potrzeby szkoleniowe bezrobotnych i poszukujących pracy.

W 2009 roku Powiatowy Urząd Pracy w Złotowie zorganizował **15 szkoleń grupowych**, w których udział wzięło **169 osób** bezrobotnych. Na szkolenie tych osób wydano **354.110,42 zł**, z tego:

- **102.572,21 zł** ze środków Funduszu Pracy przyznanych w ramach algorytmu,
- **82.888,95 zł** ze środków pozyskanych z „rezerwy” Ministra Pracy i Polityki Społecznej w ramach programu „Zacznij od nowa”,
- **168.649,26 zł** ze środków na realizację projektu dofinansowanego z **Europejskiego Funduszu Społecznego** „Aktywność drogą do zatrudnienia czyli od A do Z”.

Tabela. Szkolenia grupowe organizowane w 2009 roku

Nazwa szkolenia	Ilość osób uczestniczących w szkoleniu
ABC Przedsiębiorczości – 3 szkolenia	45
Technolog robót wykończeniowych w budownictwie	11
Opiekun osób starszych i niepełnosprawnych	10
Kurs spawania blach i rur spoinami pachwinowymi metodą MAG	11
Kurs ochrony osób i mienia z licencją I stopnia	10
Kurs na uprawnienia energetyczne do 1 kV	10
Technolog robót wykończeniowych w budownictwie	10
Kurs doształcający dla kierowców na przewóz rzeczy	10
Sprzedawca z obsługą kasy fiskalnej	10
Kurs spawania blach i rur spoinami pachwinowymi metodą MAG z elementami metaloplastyki	10
Technolog robót wykończeniowych w budownictwie	12
Kurs komputerowy z elementami towaroznawstwa i obsługą wózków jezdniowych	10
Nowoczesny sprzedawca z obsługą kasy fiskalnej	10
Razem	169

Organizacja szkolenia odbywa się na podstawie umowy zawartej w formie pisemnej pomiędzy Urzędem Pracy a instytucją szkoleniową, posiadającą wpis do rejestru instytucji szkoleniowych prowadzony przez Wojewódzki Urząd Pracy. Wybór instytucji szkoleniowej dokonywany jest zgodnie z ustawą z dnia 29 stycznia 2004r. Prawo Zamówień Publicznych (tekst jednolity Dz. U. z 2007r. Nr 223, poz. 1655 z póź. zm.) oraz Regulaminem Pracy Komisji Przetargowej wprowadzonym Zarządzeniem Dyrektora Powiatowego Urzędu Pracy w Złotowie.

Informację o planowanych szkoleniach dla bezrobotnych zamieszcza się na stronie internetowej i ogłaszana jest na tablicy informacyjnej w siedzibie Urzędu.

W 2009 r. Powiatowy Urząd Pracy w Złotowie przeprowadził **20 postępowań** z tego:

- **14 postępowań w trybie przetargu nieograniczonego**, gdzie przeanalizowano 35 złożonych ofert,
- **6 postępowań w trybie zamówienia w wolnej ręce.**

Każdorazowo ogłoszenie o zamówieniu w trybie przetargu nieograniczonego publikowane jest:

- na portalu Biuletynu Zamówień Publicznych,

- na stronie internetowej tut. Urzędu,
- w siedzibie urzędu, na tablicy ogłoszeń.

Po wyborze najkorzystniejszej oferty niezwłocznie podaje się informację zgodnie z ustawą - Prawo Zamówień Publicznych na stronie internetowej oraz w miejscu publicznie dostępnym w naszej siedzibie - na tablicy ogłoszeń.

Zamówienie z wolnej ręki, to tryb udzielenia zamówienia, w którym Powiatowy Urząd Pracy w Złotowie udziela zamówienia po negocjacjach tylko z jednym Wykonawcą, wcześniej wysyłając zaproszenie do negocjacji wraz z wytycznymi.

FINANSOWANIE STUDIÓW PODYPLOMOWYCH

Na wniosek bezrobotnego zarejestrowanego w Powiatowym Urzędzie Pracy w Złotowie mogą zostać dofinansowane studia podyplomowe do 100% jednak nie więcej niż 300% przeciętnego wynagrodzenia w formie bezpośrednich wpłat na konto organizatora tych studiów.

W 2009 roku do tut. Urzędu wpłynęły **3 wnioski** ubiegających się o dofinansowanie studiów podyplomowych na kierunkach:

- Budownictwo energooszczędne i pasywne,
- Rachunkowość i zarządzanie finansami,
- Bezpieczeństwo i Higiena Pracy.

3. Centrum Aktywizacji Zawodowej, organizacyjna komórka Powiatowego Urzędu Pracy w Złotowie, oprócz zadań w zakresie podstawowych usług rynku pracy realizuje również zadania w zakresie instrumentów rynku pracy.

INSTRUMENTY RYNKU PRACY

Instrumenty rynku pracy obejmują organizację niżej wymienionych form aktywizacji zawodowej osób bezrobotnych:

- Staży,
- Robót publicznych,
- Prac interwencyjnych,
- Prac społecznie użytecznych,
- Dotacji na podjęcie działalności gospodarczej przez osoby bezrobotne,
- Refundacji kosztów doposażeń/wyposażenia stanowisk pracy dla osób bezrobotnych,

- Zwrotu kosztów dojazdu do: miejsca pracy, stażu, przygotowania zawodowego i z powrotem,
- Zwrotu kosztów opieki nad dziećmi do lat 7 i osobami zależnymi.

Powyższe zadania realizuje 3 pracowników Centrum Aktywizacji Zawodowej.

W 2009 roku do Powiatowego Urzędu Pracy wpłynęło łącznie **631** wniosków, zawarto **487** umów w ramach w/w form aktywizacji dla **973** osób bezrobotnych.

STAŻE

W 2009 roku wpłynęło **310** wniosków o zorganizowanie staży, zawarto **225** umów dla **314 osób** bezrobotnych.

Na tę formę aktywizacji wydatkowano łącznie **1.530.145,62zł**, tj. 21,8% środków na aktywizację bezrobotnych w 2009 r. z tego:

- **627.090,23zł** ze środków Funduszu Pracy przyznanych w ramach algorytmu,
- **136.000,00zł** ze środków pozyskanych z „rezerwy” Ministra Pracy i Polityki Społecznej w ramach programu „Aktywna 30”,
- **767.055,39zł** ze środków na realizację projektu dofinansowanego z **Europejskiego Funduszu Społecznego** „Aktywność drogą do zatrudnienia czyli od A do Z”.

Ponadto w ramach realizacji staży i przygotowania zawodowego średnio w ciągu 2009 roku wpłynęło **ok. 1950 list obecności**, które podlegają skrupulatnemu sprawdzeniu, gdyż stanowią podstawę do ustalenia i wypłaty stypendium.

Po zakończeniu staży i przygotowania zawodowego w celu rozliczenia umowy wpłynęło do tut. Urzędu w 2009 roku około **450** sprawozdań składanych przez bezrobotnych oraz **450** opinii wystawionych przez pracodawców, na podstawie których przygotowano i wydano **450** zaświadczeń o odbyciu danej formy aktywizacji.

PRACE INTERWENCYJNE

W 2009 roku wpłynęło **40** wniosków o zorganizowanie prac interwencyjnych, zawarto **36** umów dla **49 osób** bezrobotnych.

Na tę formę aktywizacji wydatkowano **172.023,92zł** ze środków Funduszu Pracy przyznanych w ramach algorytmu, tj. 2,5% środków na aktywizację bezrobotnych w 2009 r.

ROBOTY PUBLICZNE

W 2009 roku wpłynęło **101** wniosków o zorganizowanie robót publicznych, zawarto **84** umowy dla **415 osób** bezrobotnych.

Na tę formę aktywizacji wydatkowano łącznie **2.289.500,16zł**, tj. 32,6% środków na aktywizację bezrobotnych w 2009 r. z tego:

- **1.656.400,16 zł** ze środków Funduszu Pracy przyznanych w ramach algorytmu,
- **633.100,00 zł** ze środków pozyskanych z „rezerwy” Ministra Pracy i Polityki Społecznej w ramach programu „Aktywność na 45+”.

PRACE SPOŁECZNIE UŻYTECZNE

W 2009 roku wpłynęły **3** wnioski o zorganizowanie prac społecznie użytecznych, zawarto **3** umowy dla **37 osób** bezrobotnych.

Na tę formę aktywizacji wydatkowano **33.881,80zł** ze środków Funduszu Pracy przyznanych w ramach algorytmu, tj. 0,5% środków na aktywizację bezrobotnych w 2009 r.

W trakcie realizacji prac interwencyjnych, robót publicznych i prac społecznie użytecznych w roku 2009 wpłynęło ponad **650 wniosków o refundację** wynagrodzeń, które podlegają sprawdzeniu i przeliczeniu kwoty przysługującej refundacji.

PRYZNANIE JEDNORAZOWYCH ŚRODKÓW NA PODJĘCIE DZIAŁALNOŚCI GOSPODARCZEJ

W 2009 roku wpłynęło **111** wniosków o przyznanie jednorazowych środków na podjęcie działalności gospodarczej, zawarto **82** umowy dla **82 osób** bezrobotnych.

Na tę formę aktywizacji wydatkowano łącznie **1.283.905,78zł**, tj. 18,3% środków na aktywizację bezrobotnych w 2009 r. z tego:

- **214.775,68zł** ze środków Funduszu Pracy przyznanych w ramach algorytmu,
- **122.749,01zł** ze środków pozyskanych z „rezerwy” Ministra Pracy i Polityki Społecznej w ramach programu „Małe i średnie”,
- **946.381,09zł** ze środków pozyskanych na realizację projektu dofinansowanego z Europejskiego Funduszu Społecznego „Aktywność drogą do zatrudnienia czyli od A do Z”.

REFUNDACJA KOSZTÓW DOPOSAZEŃ/WYPOSAZEŃ STANOWISK PRACY DLA OSÓB BEZROBOTNYCH

W 2009 roku wpłynęło **61** wniosków o refundację kosztów wyposażenia/wyposażenia stanowisk pracy dla osób bezrobotnych, zawarto **54** umowy dla **73 osób** bezrobotnych.

Na tę formę aktywizacji wydatkowano łącznie **1.134.220,45 zł**, tj. 16,2% środków na aktywizację bezrobotnych w 2009 r. z tego:

- **378.358,41zł** ze środków Funduszu Pracy przyznanych w ramach algorytmu,
- **755.862,04zł** ze środków pozyskanych z „rezerwy” Ministra Pracy i Polityki Społecznej w ramach programu „Małe i średnie”.

Podczas realizacji wyposażenia/wyposażenia stanowisk pracy oraz działalności gospodarczej średnio w ciągu roku wpływa **1.400 potwierdzeń dokonywanych opłat ZUS** związanych z zatrudnieniem i samozatrudnieniem. Dodatkowo należy nadmienić, iż przed rozpatrzeniem

wniosku przeprowadzana jest wizytacja u wnioskodawcy – w 2009 roku przeprowadzono **172 wizytacji**. Oceną wniosków o dotację na rozpoczęcie działalności gospodarczej jak i wniosków o doposażenie/wyposażenie stanowisk pracy zajmuje się powołana w tym celu **komisja** – każdy złożony wniosek podlega więc komisyjnej ocenie, która polega na ocenie punktowej samego wniosku, jak i rozmowie z osobą bezrobotną wnioskującą o środki na podjęcie działalności gospodarczej.

ZWROT KOSZTÓW DOJAZDÓW DO PRACY NIESUBSYDIOWANEJ

W 2009 roku wpłynęło **5** wniosków o zwrot kosztów dojazdów do pracy niesubsydiowanej, zawarto **3** umowy z **3 osobami** bezrobotnych.

Na tę formę aktywizacji wydatkowano **6.212,80zł** ze środków Funduszu Pracy przyznanych w ramach algorytmu, tj. 0,09% środków na aktywizację bezrobotnych w 2009 r.

ZWROT KOSZTÓW OPIEKI NAD DZIEĆMI DO LAT 7 I OSOBAMI ZALEŻNYMI

W 2009 roku nie wpłynął żaden wniosek o zwrot kosztów opieki nad dziećmi do lat 7 i osobami zależnymi.

4. Świadczenia przysługujące rolnikom zwalnianym z pracy

Osobom bezrobotnym podlegającym ubezpieczeniu społecznemu rolników, z którymi stosunek pracy został rozwiązany z przyczyn dotyczących zakładu pracy i które nie są uprawnione do zasiłku przysługuje pokrycie składek na ubezpieczenia społeczne rolników w okresie pierwszych czterech kwartałów po rozwiązaniu stosunku pracy.

W 2009 roku do tut. Urzędu wpłynął **1 wniosek** o pokrycie składek na ubezpieczenie społeczne rolników i zawarto umowę z osobą bezrobotną.

IV. FINANSE POWIATOWEGO URZĘDU PRACY W ZŁOTOWIE

Zadania związane z obsługą finansową w 2009 roku realizowało 5 pracowników Referatu Finansowo Księgowego – w tym Główny Księgowy.

Budżet tut. Urzędu w 2009 r. wyniósł łącznie **21.494.350,45 zł**. Z tego:

1. **FUNDUSZ PRACY** stanowił kwotę **17.759.791,45 zł** z tego:
 - 1) Wypłata zasiłków i innych świadczeń 9.639.416,94 zł,
 - 2) Finansowanie aktywnych form przeciwdziałania bezrobociu 7.015.987,81 zł,
 - 3) Inne zadania Powiatowego Urzędu Pracy w Złotowie 1.104.386,70 zł.

2. **BUDŻET** stanowił kwotę **3.734.559,00 zł** z tego:
- 1) Składka zdrowotna za osoby bezrobotne bez prawa do świadczeń **2.055.225,00 zł**,
 - 2) Funkcjonowanie Urzędu **1.679.334,00 zł** z tego:
 - a) wydatki rzeczowe - 239.450,00 zł,
 - b) płace 1.439.884,00 zł z tego:
 - Samorząd powiatowy 885.447,00zł,
 - Dofinansowanie projektu EFS 151.137,00zł,
 - MPiPS – FP 403.300,00zł.

V. ŁAGODZENIE SKUTKÓW KRYZYSU EKONOMICZNEGO

19 czerwca 2009 roku weszła w życie Ustawa o pomocy państwa w spłacie niektórych kredytów mieszkaniowych udzielonych osobom, które utraciły pracę. Niniejsza ustawa zmienia ustawę z dnia 20 kwietnia 2004 r. o promocji zatrudnienia i instytucjach rynku pracy.

Na dopłaty liczyć mogą osoby, które utraciły pracę lub zakończyły prowadzenie jednoosobowej działalności gospodarczej po 1 lipca 2008 r. W obu przypadkach osoby te muszą zarejestrować się w Powiatowym Urzędzie Pracy w Złotowie, uzyskać status bezrobotnego i prawo do zasiłku. Kolejnym warunkiem skorzystania z pomocy jest złożenie do końca 2010 r. wniosku o dopłatę do kredytu. Na pomoc może liczyć kredytobiorca posiadający tylko jedno mieszkanie albo dom jednorodzinny obciążony kredytem hipotecznym. Kredytobiorca powinien **mieszkać w mieszkaniu lub domu, na który został zaciągnięty kredyt** objęty pomocą.

O przyznaniu pomocy decyduje starosta w formie decyzji przekazywanej kredytobiorcy. W decyzji starosta określa wysokość przyznanej dopłaty. Pomoc może być przyznana maksymalnie na jeden rok w wysokości do 1200 zł miesięcznie i wypłacana jest przez Bank Gospodarstwa Krajowego bezpośrednio na konto banku lub innej instytucji, która udzieliła kredytu, a nie do rąk osoby, której została przyznana pomoc.

Zwrot pomocy rozpoczyna się po 2 latach od zakończenia otrzymywania dopłat. Państwo rozłoży należność na 8 lat w równych nieoprocentowanych miesięcznych ratach.

W 2009 roku do tut. Urzędu wpłynęły **4 wnioski** o przyznanie pomocy państwa w spłacie kredytu mieszkaniowego, z czego **3** zostały rozpatrzone pozytywnie.

VI. REALIZACJA ZADAŃ W ZAKRESIE EWIDENCJI I ŚWIADCZEŃ

Zadania w zakresie Ewidencji i Świadczeń w tut. Urzędzie realizuje 9 pracowników (w tym Kierownik Referatu) oraz dokumenty do akt wpina 4 stażystów.

- 1) Rejestracja oraz wyłączenia z ewidencji:
 - ilość dokonanych rejestracji osób bezrobotnych – **8.209** (liczba ta wzrosła o 19,1% w porównaniu do 2008 roku kiedy dokonano 6.894 rejestracje),
 - ilość wyłączeń osób bezrobotnych – **7.396** (liczba ta wzrosła o 9,8% w porównaniu do 2008 kiedy dokonano 6.738 wyrejestrowań).
 - ilość dokonanych rejestracji osób poszukujących pracy – **73** (liczba ta wzrosła o 17,7% w porównaniu do 2008 roku kiedy dokonano 62 rejestracje),

- 2) Łącznie w 2009 r. wydano **18.061 decyzji** (w 2008 wydano 15.308 decyzji – wzrost o **18%**), z tego:
 - w sprawie statusu osób bezrobotnych – **13.297**,
 - w sprawie uprawnień do zasiłku – **2.549**,
 - w sprawie poszukujących pracy – **68**,
 - w sprawie stypendiów (staż, szkolenie, nauka, przygotowanie zawodowe) – **1.116**,
 - w sprawie dodatków aktywizacyjnych – **954**,
 - w sprawie nienależnie pobranych świadczeń – **74**,
 - w sprawie spłaty kredytu mieszkaniowego – **3**.

- 3) Od wydanych (wyżej wymienionych) decyzji **72** bezrobotnych złożyło odwołania, w których najczęściej podawane były nowe okoliczności w sprawie rozstrzygniętej decyzją np. zwolnienie lekarskie, potwierdzenie pracodawcy o poszukiwaniu pracy. Do organu II instancji przekazano **29** decyzji (ponieważ wnoszący odwołanie nie podali nowych okoliczności powodujących zmianę już podjętej decyzji), z których **14** organ II instancji uchylił.
W 2009 roku z ogólnej liczby wydanych decyzji zaledwie 0,08% decyzji organ II instancji uchylił wskazując na potrzebę ponownego rozpatrzenia.

- 4) Ilość wydanych zaświadczeń na żądanie bezrobotnego przez pracownika obsługującego informację – **4.034** (wzrost o 488% w stosunku do 2008 r., kiedy wydano 686 zaświadczeń).

- 5) Ilość potwierdzonych przez pracownika obsługującego informację oświadczeń dot. statusu bezrobotnego i wysokości pobieranych świadczeń – **4.555** (w 2008 r. 5.097 - spadek o 10,6%).
- 6) Ilość wydanych z urzędu zaświadczeń wynikających z realizacji ustawy o promocji zatrudnienia i instytucjach rynku pracy (zaświadczenia o okresie i wysokości pobierania zasiłków i stypendiów), z ustawy o podatku dochodowym od osób fizycznych (PIT-11) oraz zaświadczeń RP-7 (do ustalenia kapitału początkowego w ZUS) – łącznie ok.**6.000** (w 2008 r. 4.800 – wzrost o 25%).
- 7) Ilość wydanych legitymacji ubezpieczeniowych dla bezrobotnych i członków ich rodzin – **1.088** (w 2008 r. 746 - wzrost o 45,8%).
- 8) Ilość wypłat zasiłków przyznanych na podstawie koordynacji systemów zabezpieczenia społecznego czyli dla osób bezrobotnych, które pracowały za granicą - Anglia, Holandia, Niemcy (druk **E-301**) – ilość przyznanych zasiłków na różny okres **rocznie 430** (w 2008 r. - 230 osób – wzrost o 87%), **średnio miesięcznie wypłaca się ok. 100 zasiłków** na podstawie koordynacji systemów zabezpieczenia społecznego, oraz **6** wypłat zasiłków transferowych na podstawie **E-303**. Są to zasiłki dla bezrobotnych zarejestrowanych w innym kraju Unii Europejskiej, którzy w Polsce mogą pobierać zagraniczny zasiłek w czasie gdy poszukują zatrudnienia w Polsce (nie dłużej niż 3 miesiące).
Decyzje w sprawie nabycia prawa do zasiłków na podstawie koordynacji systemów zabezpieczenia społecznego podejmuje Marszałek Województwa Wielkopolskiego. PUP w każdym przypadku przekazuje Marszałkowi komplet dokumentów dot. nabycia prawa do zasiłku, tj. wnioski złożone przez bezrobotnych, potwierdzone kserokopie wszystkich świadectw pracy oraz zaświadczenie o statusie osoby bezrobotnej w PUP Złotów.
- 9) Sporządzanie list wypłat zasiłków dla bezrobotnych, list wypłat stypendium staż, stypendium szkolenie, stypendium przygotowanie zawodowe, stypendium nauka, dodatków aktywizacyjnych oraz list wypłat świadczeń realizowanych z dofinansowaniem środków EFS.
Średnio miesięcznie listy sporządza się dla ok. **1708 osób**, z tego dla ok. 1.550 osób bezrobotnych oraz 158 dla osób pobierających dodatki aktywizacyjne.

Łącznie w 2009 roku wypłacono:

- **16.328** zasiłków dla bezrobotnych,
- **324** stypendia szkolenie,
- **1766** stypendiów staż,
- **185** stypendiów przygotowanie zawodowe,
- **1887** dodatków aktywizacyjnych.

- 10) Wypłata dodatków aktywizacyjnych dla osób które z własnej inicjatywy podjęły zatrudnienie – łącznie dokonano **1.887** miesięcznych wypłat dodatków (w tym złożono **442** wnioski o wypłatę dodatków), PUP realizuje wypłatę dodatków zgodnie z art.48 ustawy o promocji zatrudnienia i instytucjach rynku pracy, mimo że osoby te nie posiadają statusu osób bezrobotnych, a więc nie są ujęte w statystykach osób bezrobotnych (przyjmowane są wnioski, podejmowane decyzje o przyznaniu bądź odmowie przyznania dodatków, sporządza się listy wypłat oraz informacje o uzyskanych dochodach PIT-11, a także przyjmowane są co miesiąc potwierdzenia pracodawców, że zatrudnienie jest kontynuowane.
- 11) Dokonywanie zgłoszeń i wyrejestrowań osób bezrobotnych do ubezpieczeń społecznych i zdrowotnych oraz członków rodzin osób bezrobotnych do ubezpieczeń zdrowotnych – około **30.000 druków ZUS ZZA , ZWUA, ZUA, ZIUA, ZCNA.**
- 12) Sporządzanie do ZUS informacji o statusie osób bezrobotnych, pobieranych świadczeniach, korekta okresów podlegania ubezpieczeniom społecznym, w tym sporządzanie wniosków o uporządkowanie okresów ubezpieczenia (wnioski KOA) - **ok. 8.000 rocznie.**
- 13) Potwierdzanie podleganiu ubezpieczeniu społecznemu w legitymacjach ubezpieczeniowych bezrobotnych i członków ich rodzin (potwierdzenie ważne jest 30 dni) - rocznie ok. **23.000 (ok. 90 dziennie).**
- 14) windykacja świadczeń – wydano **74 decyzje** na kwotę **54.826,00zł** o zwrocie nienależnie pobranego świadczenia, w tym w stosunku do osób bezrobotnych orzeczono zwrot w 45 przypadkach, pozostałe 29 decyzji dot. refundacji zwrotu przez ZUS (w sytuacjach np. nabycia prawa do renty bądź emerytury). W stosunku do osób, które nie realizują spłaty w terminie wystosowano 8 upomnień i 1 tytuł wykonawczy do egzekucji w trybie administracyjnym.

VII. REALIZACJA ZADAŃ W ZAKRESIE SPORZĄDZANIA INFORMACJI I SPRAWOZDAŃ Z DZIAŁALNOŚCI URZĘDU

Średnio w ciągu roku pracownik Powiatowego Urzędu Pracy w Złotowie, w ramach zadania dodatkowego, przygotowuje **ok. 20** obszernych informacji:

- z realizacji Powiatowego Programu Przeciwdziałania Bezrobociu i Aktywizacji Lokalnego Rynku Pracy,

- z realizacji Powiatowego Programu Zapobiegania Przestępczości oraz Porządku Publicznego i Bezpieczeństwa Obywateli w latach 2007 – 2011 „BEZPIECZNY POWIAT” ,
- z realizacji Strategii rozwoju społeczno – gospodarczego powiatu złotowskiego na lata 2007 – 2013,
- sytuacji na lokalnym rynku pracy dla samorządów,
- informacje statystyczne i finansowe dla potrzeb Powiatowej Rady Zatrudnienia.

Ponadto sporządzane są comiesięczne, kwartalne, półroczne i roczne sprawozdania statystyczne ogólne i szczegółowe zawierające dogłębną analizę osób bezrobotnych dla potrzeb Głównego Urzędu Statystycznego – **średnio około 40 w ciągu roku.**

VIII. PODSUMOWANIE

Analizując przedstawione informacje można stwierdzić, że w analizowanym okresie odnotowano oczekiwane, korzystne efekty aktywizacji bezrobotnych i lokalnego rynku pracy.

Tak korzystne, przedstawione wyżej, efekty działań były możliwe dzięki podejmowanym staraniom o środki finansowe na realizację programów aktywizacji bezrobotnych opracowywane w Powiatowym Urzędzie Pracy.

Działania Powiatowego Urzędu Pracy nie ograniczały się tylko do administracyjnej realizacji zadań, ale przede wszystkim obejmowały działania kompleksowe aktywizacji bezrobotnych, uwzględniające ustalone w wyniku prowadzonych analiz, tryb i zakres koniecznych przedsięwzięć.

Dodatkowo należy nadmienić, iż każdy wpływający wniosek, zawarta umowa i tym samym wpływająca oferta pracy, a także rozliczenia dojazdów wprowadzana była do systemu PULS, a od listopada 2009 roku, po wprowadzonych zmianach, do systemu SYRIUSZ.

W końcu 2009 roku ze środków Funduszu Pracy Powiatowy Urząd Pracy w Złotowie zamówił wykonanie opracowanych przez pracowników Centrum Aktywizacji Zawodowej informatorów i materiałów promocyjnych zawierających informacje o usługach i możliwościach kontaktowania się z pracownikami tut. Urzędu.

Opracowała Agata Chrzan

Złotów, dnia 27 stycznia 2010 r.