



POWIATOWY URZĄD PRACY

ul. Kolejowa 11, 77-400 Złotów, tel., fax. (067) 263 54 34

BIULETYN INFORMACYJNY POWIATOWEGO URZĘDU PRACY W ZŁOTOWIE

według stanu na koniec grudnia 2006 r.

Złotów styczeń 2007 r.

Spis treści

Wstęp.....	2
I.ANALIZA SYTUACJI NA RYNKU PRACY W POWIECIE ZŁOTOWSKIM.....	3
1.Poziom, stopa i dynamika bezrobocia.....	3
2.Analiza struktury bezrobocia w powiecie złotowskim.....	4
II.DZIAŁALNOŚĆ POWIATOWEGO URZĘDU PRACY W ZŁOTOWIE W ZAKRESIE PRZECIWDZIAŁANIA BEZROBOCIU I AKTYWIZACJI LOKALNEGO RYNKU PRACY.....	9
1.Aktywizacja zawodowa bezrobotnych.....	9
2.Działania na rzecz ograniczania bezrobocia.....	10
2.1.Programy wojewódzkie i powiatowe	10
2.2. Projekty dofinansowane z Europejskiego Funduszu Społecznego.....	11
3.Usługi rynku pracy.....	13
3.1. Poradnictwo zawodowe.....	13
3.2. Szkolenia.....	14
Zakończenie.....	15

Wstęp

Niniejszy biuletyn zawiera analizę sytuacji na rynku pracy w Powiecie Złotowskim w IV kwartale 2006 r. Przedstawia poziom i stopę bezrobocia w powiecie oraz jego strukturę ze względu na płeć, wiek, wykształcenie, staż pracy i czas pozostawania bez zatrudnienia.

Ponadto zawiera charakterystykę działalności Powiatowego Urzędu Pracy w Złotowie w zakresie przeciwdziałania bezrobociu i aktywizacji lokalnego rynku pracy.

I. ANALIZA SYTUACJI NA RYNKU PRACY W POWIECIE ZŁOTOWSKIM

1. Poziom, stopa i dynamika bezrobocia

Ogólna liczba zarejestrowanych bezrobotnych w Powiatowym Urzędzie Pracy w Złotowie na koniec grudnia 2006 roku wynosiła 4.667 osób, w tym 2.689 kobiet.

W porównaniu ze stanem z końca września 2006 r. nastąpił wzrost liczby bezrobotnych o 598 osób czyli o 14,7%, w tym kobiet o 240 tj. o 9,8%.

Na przestrzeni IV kwartału 2006 r. wzrost liczby bezrobotnych nastąpił we wszystkich jednostkach samorządowych oprócz miasta i gminy Okonek. Największy wzrost bezrobocia odnotowano w mieście i gminie Jastrowie, w mieście Złotów, i gminie Złotów.

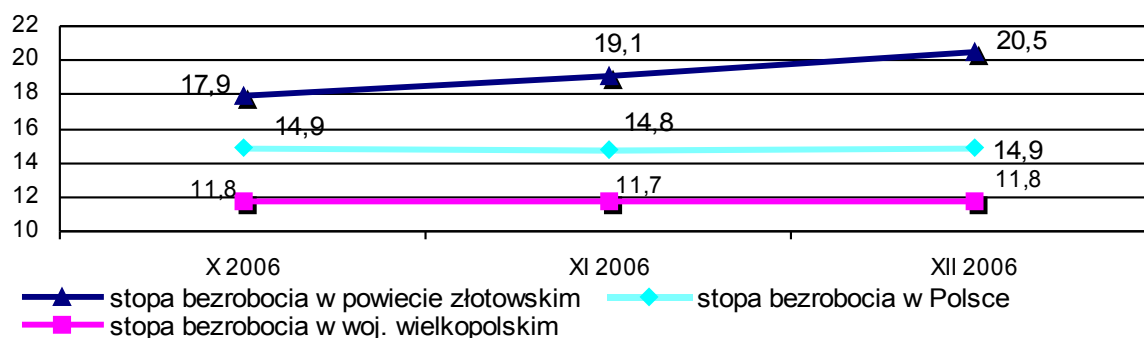
Zmiany w poziomie bezrobocia w układzie gmin przedstawia tabela Nr 3.

Z prawem do zasiłku na koniec grudnia 2006r. zarejestrowanych było 1.089 osób, co stanowiło 23,3% ogółu zarejestrowanych. W porównaniu do stanu z końca września 2006 r. liczba ta uległa zwiększeniu o 152 osoby, tj. o 16,2%.

Liczba bezrobotnych bez prawa do zasiłku wynosiła na koniec grudnia 2006 r. 3.578 osób co stanowiło 76,7% ogółu zarejestrowanych. W porównaniu do stanu z końca września 2006 r. liczba ta zwiększyła się o 446 osoby, tj. o 14,2%.

Stopa bezrobocia do aktywnych zawodowo na koniec grudnia 2006 r. dla powiatu złotowskiego wynosiła 20,5 %, dla województwa wielkopolskiego 11,8 %, natomiast dla kraju wskaźnik ten wynosił 14,9 %. Kształtowanie się stopy bezrobocia w IV kwartale 2006r. w Polsce, Wielkopolsce i Powiecie Złotowskim obrazuje wykres 1.

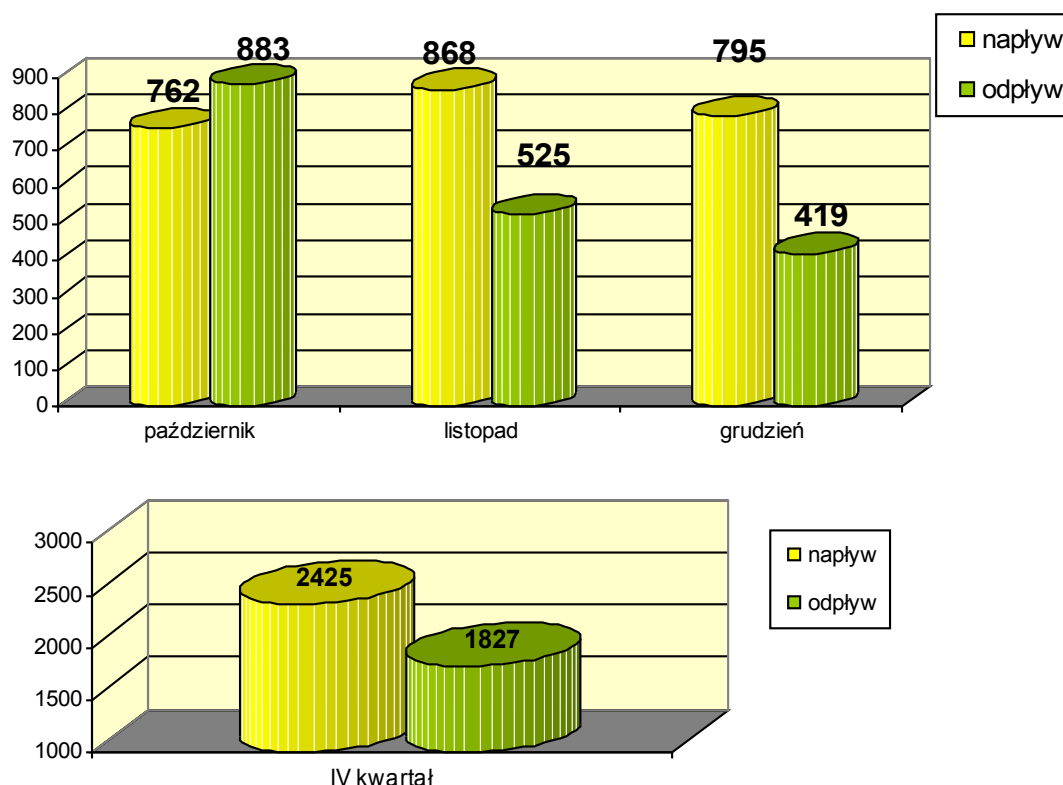
wykres 1. Stopa bezrobocia dla powiatu złotowskiego, woj. wielkopolskiego i kraju w IV kwartale 2006 r.



Liczba osób zarejestrowanych w IV kwartale 2006 r. wynosiła łącznie 2.425 osób. Z ogółu zarejestrowanych w IV kwartale 2006 r. po raz pierwszy zarejestrowało się 256 osób tj. 10,6%, po raz kolejny (od 1990 r.) 2.169 osób, tj. 89,4%.

Liczba nowych rejestracji czyli tzw. „napływ” oraz wyłączeń z ewidencji tzw. „odpływ” w poszczególnych miesiącach analizowanego kwartału przedstawia wykres 2.

wykres 2. Napływ i odpływ bezrobotnych w IV kwartale 2006 r.



W IV kwartale 2006 r. z ewidencji bezrobotnych wyłączono 1.827 osób. Wśród wyłączonych z ewidencji w IV kwartale 2006 r. – 771 osób podjęło pracę tj. 42,2% ogółu wyrejestrowanych, z tego: pracę niesubsydiowaną 585 osób, roboty publiczne 133 osoby, prace interwencyjne 19 osób, dotacje na podjęcie działalności gospodarczej 12 osób, doposażenie /wyposażenie stanowiska pracy 22 osoby. Grupa osób wyłączonych z powodu nie potwierdzenia gotowości do pracy liczyła w IV kwartale 2006 r. 743 osoby.

Liczba osób poszukujących pracy (zarejestrowani renciści, pracujący i osiągający inne dochody oczekujący skierowania do pracy) na koniec grudnia 2006 r. wynosiła 65 osób (w tym 35 osób niepełnosprawnych). Osoby poszukujące pracy, znajdują się w rejestrach tut. Urzędu, lecz poza ewidencją bezrobotnych.

2. Analiza struktury bezrobocia w powiecie złotowskim

Obok ogólnego poziomu bezrobocia w Powiecie Złotowskim, istotne znaczenie z punktu widzenia prowadzonych przez Powiatowy Urząd Pracy działań na rzecz aktywizacji lokalnego rynku pracy ma struktura tego zjawiska. Kryteriami analizy są:

- płeć,
- wiek,
- wykształcenie,
- staż pracy,
- czas pozostawania bez zatrudnienia.

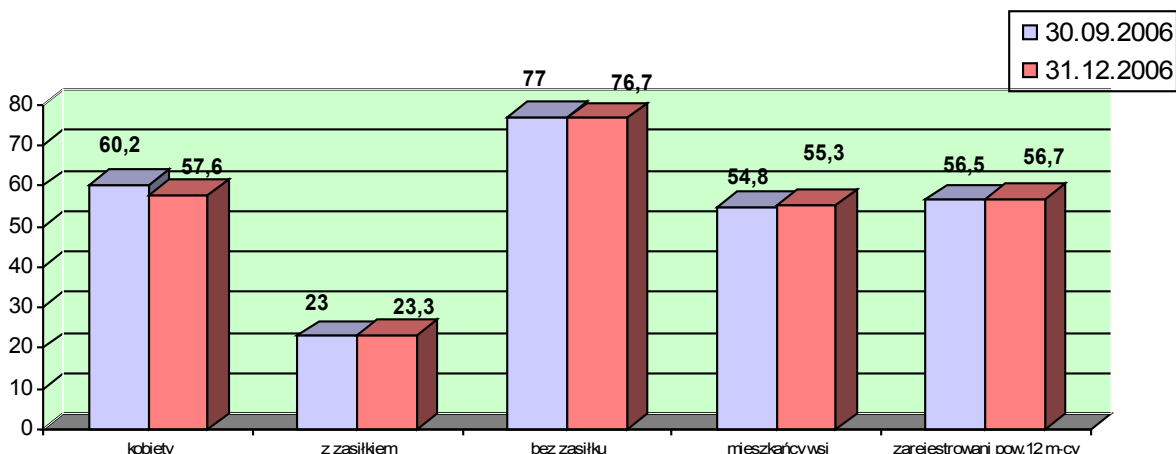
Struktura ta determinuje działania podejmowane przez Powiatowy Urząd Pracy.

Zgodnie z powyższym, pierwszym kryterium analizy struktury bezrobocia w Powiecie Złotowskim jest płeć. Bezrobocie wśród kobiet jest problemem na rynku pracy, gdyż zatrudnienie kobiet napotyka na coraz większy opór. Pracodawcy mając na rynku wielu kandydatów do pracy mogą dokonywać swobodnych wyborów i częściej decydują się na zatrudnianie mężczyzn. Kobiety w tej rywalizacji przegrywają gdyż wychowują dzieci, opiekują się starszymi członkami rodzin, są gorzej wykształcone i najczęściej mają mniejszy staż pracy. Ich aktywizacja jest zadaniem niebywale trudnym.

Liczba kobiet zarejestrowanych na koniec grudnia 2006 r. wynosiła 2.689 i w ogólnej liczbie bezrobotnych stanowiły one 57,6%. Według stanu na dzień 31 grudnia 2006 r. bez prawa do zasiłku 2177, kobiet, tj. 60,8% z ogółu zarejestrowanych bez prawa do zasiłku.

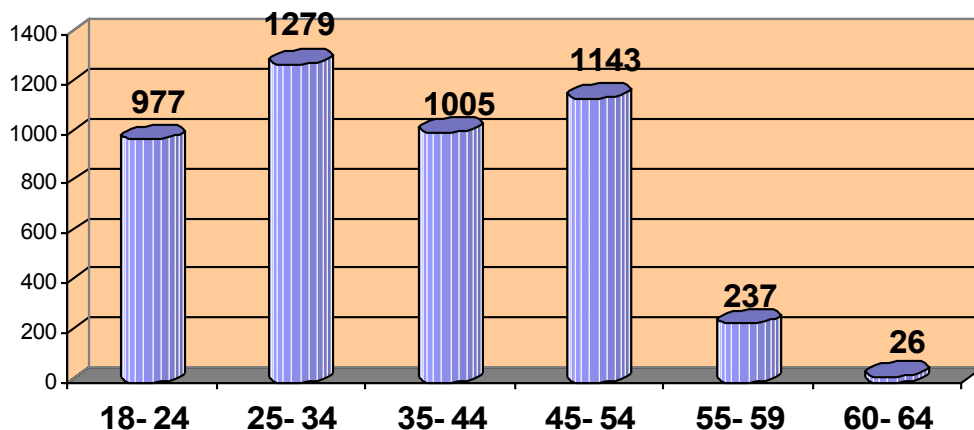
Procentowy udział podstawowych grup bezrobotnych w ogólnej ich liczbie według stanu z końca grudnia 2006 r. w odniesieniu do stanu z końca września 2006 r. przedstawia wykres 3.

wykres 3. Procentowy udział podstawowych grup bezrobotnych w ogólnej ich liczbie.



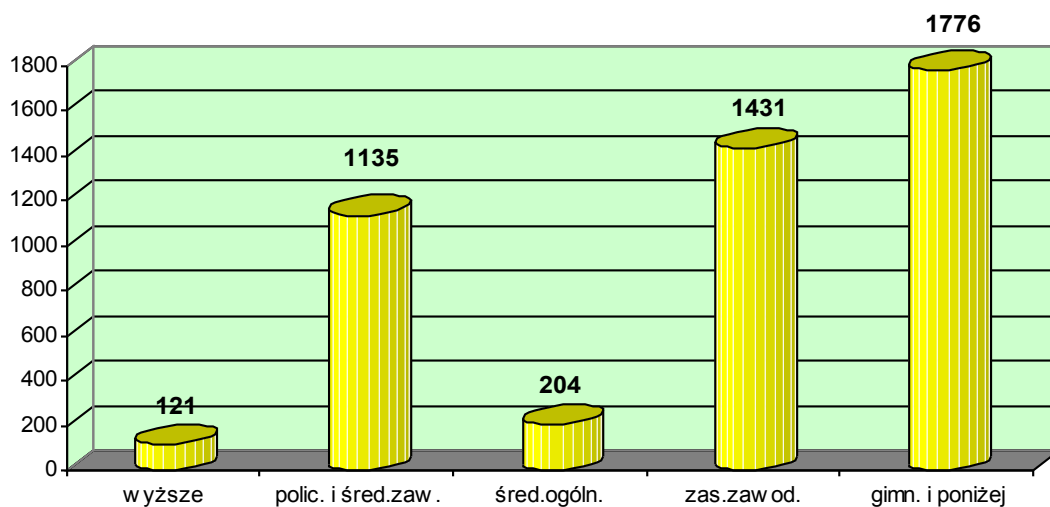
Drugim kryterium analizy struktury bezrobocia w Powiecie Złotowskim jest wiek. W strukturze wiekowej według stanu na koniec grudnia 2006 r. najliczniejszą grupę stanowili bezrobotni w wieku od 25-34 lata (1.279 osób). W porównaniu do września 2006 r. liczba bezrobotnych w tej grupie wiekowej zwiększyła się o 164 osoby. Strukturę wiekową bezrobotnych na koniec grudnia 2006 r. przedstawia wykres 4:

wykres 4. Bezrobotni według wieku- stan na 31 grudnia 2006r.



Strukturę bezrobotnych Powiatu Złotowskiego według wykształcenia (kolejnego kryterium analizy) zarejestrowanych na koniec grudnia 2006 r. przedstawia wykres 5.

wykres 5. Bezrobotni według wykształcenia- stan na 31 grudnia 2006r.



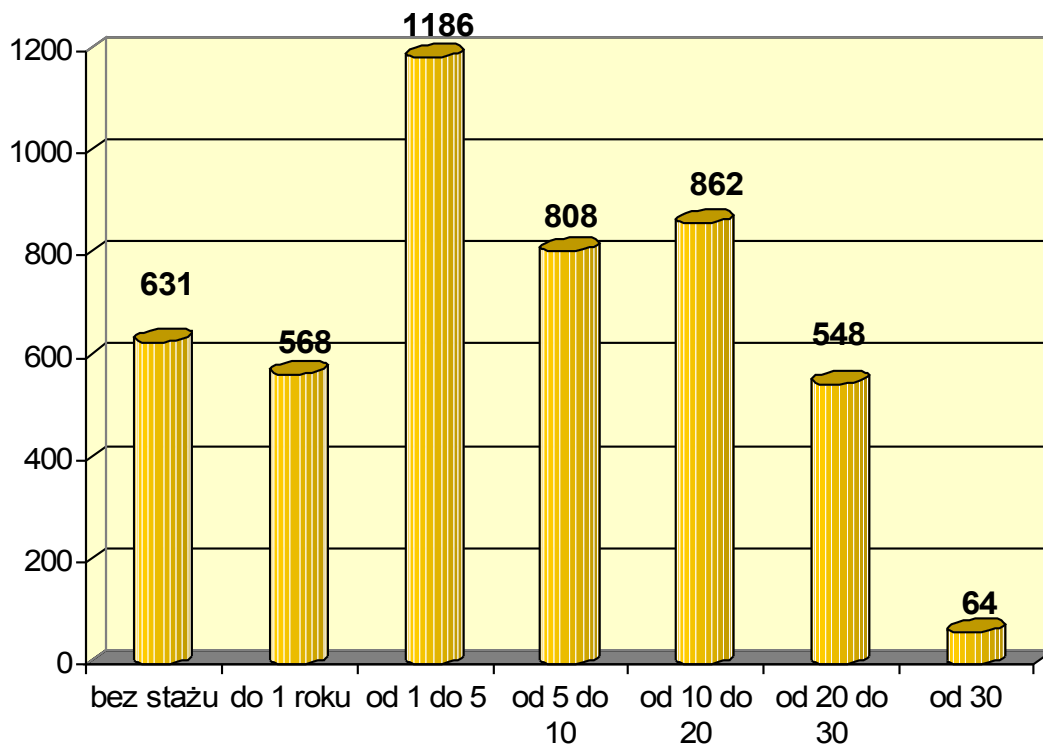
Bezrobotni o niskim poziomie wykształcenia (zasadnicze zawodowe, gimnazjalne i niższe) stanowią 68,7% ogółu zarejestrowanych. Osoby bez zawodu stanowią 25,9% ogółu zarejestrowanych. Wśród osób z wykształceniem zasadniczym zawodowym przeważają sprzedawcy, krawcy, kucharze. Bezrobotni z wykształceniem policealnym i średnim zawodowym stanowią 28,7% ogółu zarejestrowanych, są to przede wszystkim technicy ekonomiści. Bezrobotni z wykształceniem wyższym, stanowią 2,6% ogółu zarejestrowanych, są to głównie ekonomiści.

Istotną rolę w walce konkurencyjnej o miejsca pracy odgrywają kwalifikacje i umiejętności zawodowe osób bezrobotnych. Pracodawcy, jak wskazują wyniki prowadzonych badań, oczekują kadr o coraz wyższych kwalifikacjach zawodowych i społecznych. Spośród kwalifikacji zawodowych oczekiwana jest znajomość obsługi

nowoczesnego sprzętu i urządzeń. Spośród kwalifikacji społecznych pracodawcy oczekują m.in. obowiązkowości, punktualności, umiejętności pracy w zespole.

Strukturę bezrobotnych wg stażu pracy przedstawia wykres 6.

wykres 6. Bezrobotni według stażu- stan na 31 grudnia 2006r.



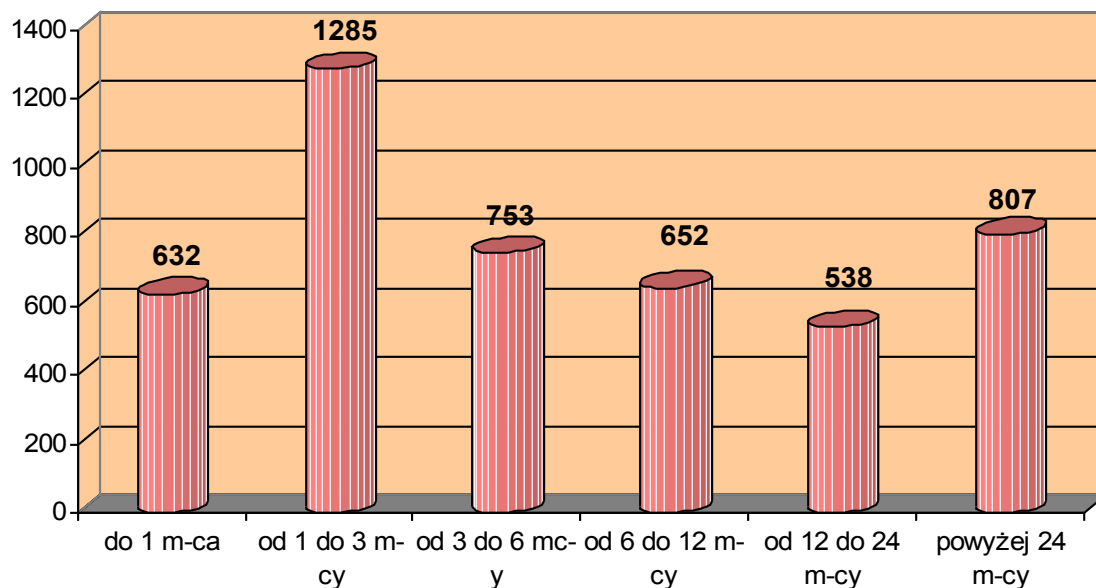
Biorąc pod uwagę wcześniejszy staż pracy bezrobotnych, najliczniejsze grupy na koniec grudnia 2006 r. stanowiły osoby pracujące od 1 do 5 lat – 1.186 osób, tj. 25,4% ogółu zarejestrowanych. Najmniej liczną grupę stanowiły osoby bezrobotne posiadające 30 i więcej lat doświadczenia zawodowego – 64 osoby, tj. 1,4%.

Czas pozostawania bez zatrudnienia to kolejne i zarazem ostatnie kryterium analizy struktury bezrobocia w Powiecie Złotowskim w niniejszym biuletynie.

Istotnym czynnikiem wpływającym na czas pozostawania bez zatrudnienia jest wiek, im człowiek starszy tym trudniej jest uzyskać zatrudnienie. Problem ten dotyczy również ludzi młodych bez doświadczenia zawodowego

Strukturę bezrobotnych według czasu pozostawania bez pracy (w miesiącach) przedstawia wykres 7.

wykr. 7. Bezrobotni według czasu pozostawania bez pracy (w miesiącach) -stan na 31 grudnia 2006r.



Jak wynika z przedstawionych zestawień bezrobocie powyżej 12 miesięcy nadal jest bardzo wysokie, stanowi 28,8 % ogólnej liczby bezrobotnych, jednak należy zauważyć spadek w porównaniu do stanu z końca września 2006 r. o 5,6% .

Długotrwale bezrobotni (osoby zarejestrowane jako bezrobotne łącznie powyżej 12 miesięcy w okresie ostatnich 2 lat) według stanu na dzień 31 grudnia 2006r. stanowią 56,7 % ogółu zarejestrowanych tj. wzrost o 0,2% w porównaniu do stanu z końca września 2006 r.

Długotrwale bezrobocie częściej występuje wśród kobiet. Stanowią one 64,0 % osób długotrwale bezrobotnych tj. spadek o 2,9% w porównaniu do stanu z końca września 2006 r. Analogiczny wskaźnik dla mężczyzn wynosił 36,0% tj. wzrost 2,9% w porównaniu do stanu z końca III kwartału 2006 r.

Długotrwale bezrobocie to jeden z trudnych problemów, kto wie czy nie najtrudniejszy. Długotrwale pozostawanie bez pracy jest nie tylko wyznacznikiem statusu społecznego. Pogłębia ono zjawisko ubóstwa oraz jest zagrożeniem znalezienia się w grupie społecznego wykluczenia dot. również ludzi młodych.

II. DZIAŁALNOŚĆ POWIATOWEGO URZĘDU PRACY W ZŁOTOWIE W ZAKRESIE PRZECIWDZIAŁANIA BEZROBOCIU I AKTYWIZACJI LOKALNEGO RYNKU PRACY

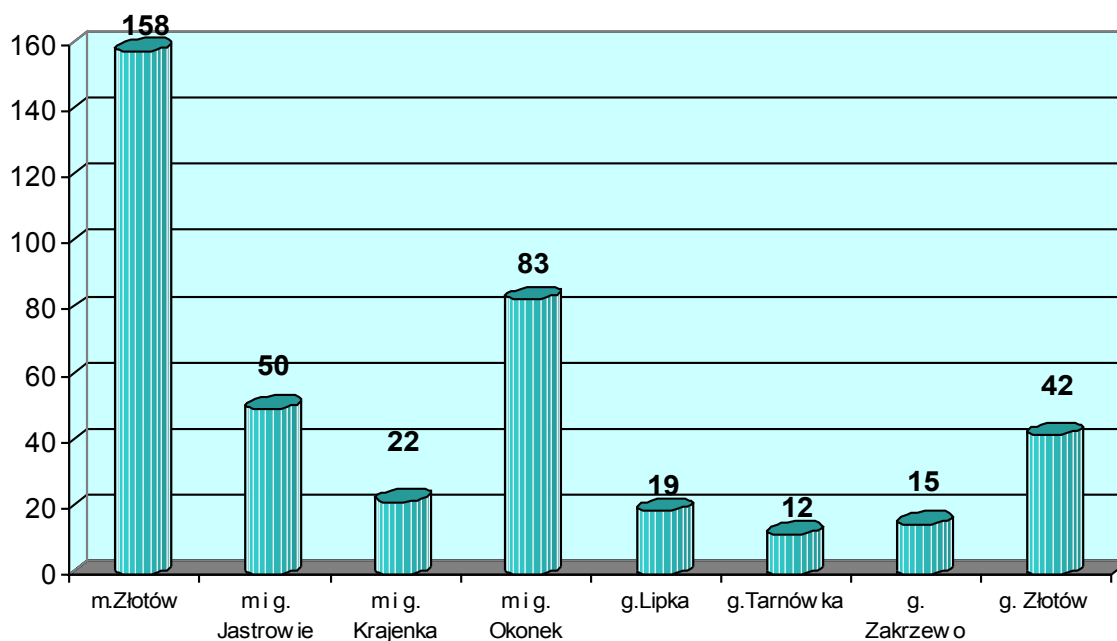
1. Aktywizacja zawodowa bezrobotnych

Oferty pracy

Liczba ofert pracy, którymi w IV kwartale 2006 r. dysponował tut. Urząd wynosiła 401. W ogólnej liczbie zgłoszonych ofert pracy w IV kwartale 2006 r. 235 dotyczyło pracy subsydiowanej, natomiast 166 to oferty pracy niesubsydiowanej.

Liczba ofert wg jednostek samorządowych w IV kwartale 2006 r. przedstawia wykres nr 8.

wykres 8. Oferty pracy według jednostek samorządowych w IV kwartale 2006 r.

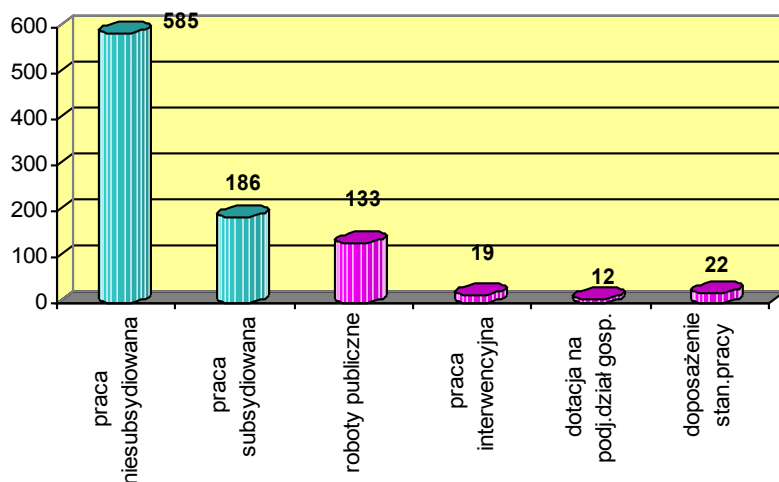


Podjęcia pracy

W IV kwartale 2006 r. pracę podjęło 771 osób, tj. 42,2% ogółu bezrobotnych wyłączonych z ewidencji w omawianym okresie.

Wyłączenia z ewidencji według rodzaju zatrudnienia przedstawia wykres 9.

wykres 9. Wyłączenia z ewidencji według rodzaju zatrudnienia w IV kwartale 2006 r.



Ponadto w IV kwartale 2006 roku skierowano:
na staże – 68 osób,
na szkolenia – 116 osób,
na przygotowanie zawodowe w miejscu pracy – 21 osób.

2. Działania na rzecz ograniczania bezrobocia

Działania Powiatowego Urzędu Pracy w Złotowie obejmują głównie grupę osób bezrobotnych będących w szczególnej sytuacji na rynku pracy przy udziale efektywnie pozyskiwanych środków finansowych, w tym z Unii Europejskiej na wspieranie aktywizacji tych osób.

Zadaniem urzędów pracy jest zapewnienie stałej mobilności zawodowej bezrobotnych oraz dostosowywanie ich kwalifikacji do zmian zachodzących na rynku pracy, do oczekiwań w zakresie kwalifikacji stawianych przez pracodawców.

Stąd też, oprócz oferowania zatrudnienia, nie mniej ważnymi są inne działania aktywizujące bezrobotnych.

Mając na uwadze zarówno sytuację związaną z bezrobociem w powiecie, a tym samym w mieście Złotowie oraz oczekiwania pracodawców, Powiatowy Urząd Pracy w Złotowie podejmuje szereg działań zmierzających do ograniczenia skali bezrobocia.

2.1. Programy wojewódzkie i powiatowe

W IV kwartale 2006 r. kontynuowano realizację programów „Nie jesteś sam” – program wojewódzki oraz „Twoja szansa”, a także program „Pomocna dłoń” – programy powiatowe (w ramach dodatkowych środków z Funduszu Pracy, które pozyskaliśmy z rezerwy Ministra Gospodarki i Pracy), wspierające osoby znajdujące się w szczególnej sytuacji na rynku pracy.

Ponadto kontynuowano realizację programu wojewódzkiego „eSoftys”-program wojewódzki, który dotyczył podejmowania samozatrudnienia w gminach. Program ma za zadanie dotarcie do dobrze wykształconych i najaktywniejszych młodych bezrobotnych do 25 roku życia w gminach województwa wielkopolskiego, zainteresowanych zakładaniem własnej firmy i wyposażenie ich w niezbędną wiedzę oraz – poprzez dotacje na rozpoczęcie działalności gospodarczej – w odpowiednie środki w celu stworzenia biur eSoftys, świadczących usługi na rzecz społeczności lokalnej.

Poza tym kontynuowano program wojewódzki „Rowy jesień 2006” program aktywizacji bezrobotnych z terenów wiejskich i o wysokim zagrożeniu bezrobociem. Program jest realizowany z wykorzystaniem robót publicznych. W ramach tego Programu zaktywizowano 44 osoby.

Szczegółowe dane dotyczące realizacji powyższych programów według stanu na 31 grudnia 2006 r. obrazuje tabela 1.

Tabela 1. Programy realizowane przez Powiatowy Urząd Pracy w Złotowie w 2006 r. (według stanu na 31 grudnia 2006r.)

Twoja szansa –program powiatowy		
Lp.	Forma aktywizacji	Ilość osób zaktywizowanych
1.	Prace interwencyjne	4
2.	Dotacje na podjęcie działalności gospodarczej	15
3.	Doposażenie stanowisk pracy	11
	RAZEM	30
Nie jesteś sam-program wojewódzki		
1.	Roboty publiczne	385
2.	Prace interwencyjne	28
3.	Przygotowanie zawodowe	18
	RAZEM	431
e-Softys- program wojewódzki		
1.	Szkolenie	4
2.	Dotacje na podjęcie działalności gospodarczej	3
	RAZEM	7
Pomocna dłoń-program powiatowy		
	Roboty publiczne	79
	RAZEM	79
Rowy jesień 2006- program wojewódzki		
	Roboty publiczne	44
	Ogółem	591

2.2. Projekty dofinansowane z Europejskiego Funduszu Społecznego

W ramach przedsięwzięć dofinansowanych ze środków unijnych w ramach Europejskiego Funduszu Społecznego, tutaj Urząd realizuje dwa projekty w ramach Sektorowego Programu Operacyjnego Rozwój Zasobów Ludzkich:

- Działanie 1.2 Perspektywy dla młodzieży, Schemat a) wspieranie młodzieży na rynku pracy tytuł projektu – „Nowe wyzwania dla młodych”,
- Działanie 1.3 Przeciwdziałanie i zwalczanie długotrwałego bezrobocia, Schemat a) wspieranie



osób bezrobotnych, w tym długotrwale bezrobotnych, tytuł projektu – „Nie daj się bezrobociu”.

Zakładanym efektem realizacji projektu w ramach Działania 1.2 jest zwiększenie szans młodzieży na uzyskanie zatrudnienia. Dodatkowe wsparcie potrzebne jest szczególnie ludziom młodym, którzy posiadają wykształcenie zawodowe, natomiast brak im praktycznych umiejętności w poruszaniu się po rynku pracy, jak i praktyki zawodowej, której najczęściej oczekują potencjalni pracodawcy i która niewątpliwie ułatwi młodym ludziom start na rynku pracy.

Zgodnie z założeniami projektu co najmniej 97% beneficjentów ostatecznych powinno ukończyć działania aktywizujące, a około 37% w wyniku udziału w projektach powinno podjąć zatrudnienie, samozatrudnienie lub dalszą naukę.

Z usług doradztwa zawodowego i pośrednictwa pracy skorzysta 100% uczestników tj. 312 osób.

Projekt działaniami obejmuje:

- młodzież poniżej 25 roku życia, bezrobotną przez okres do 24 m-cy,
- bezrobotnych absolwentów wszystkich typów szkół.

Uczestnicy realizowanego projektu obejmowani są następującymi działaniami:

- 1) poradnictwem zawodowym i pośrednictwem pracy,
- 2) szkoleniami (168 osób),
- 3) stażami (141 osób),
- 4) dotacje na rozpoczęcie prowadzenia działalności gospodarczej, w tym doradztwo prawne, poprzedzone odpowiednim szkoleniem (10 osób).

Projekt jest wdrażany na obszarze powiatu złotowskiego.

W projekcie dotychczas wzięły udział 291 osoby tj. 93,27% zaplanowanej liczby uczestników.

Zakładanym efektem realizacji projektu w ramach Działania 1.3 jest rozwinięcie umiejętności dostosowania się osób bezrobotnych, w tym długotrwale bezrobotnych, do potrzeb nowoczesnego rynku pracy, umożliwienie zdobycia doświadczenia zawodowego, które przyczyni się w znaczny sposób do zwiększenia szans w znalezieniu zatrudnienia oraz promocję samozatrudnienia.

Zgodnie z założeniami projektu 98% beneficjentów ostatecznych powinno ukończyć działania aktywizujące, a minimum 35,6% w wyniku udziału w projektach powinno podjąć zatrudnienie lub samozatrudnienie.

Z usług doradztwa zawodowego skorzysta 100% uczestników tj. 146 osób.

Z usług pośrednictwa pracy skorzysta 72,6% uczestników tj. 106 osób.

Projekt działaniami obejmuje:

- osoby powyżej 25 roku życia zarejestrowane jako bezrobotne przez okres do 24 miesięcy z wyłączeniem absolwentów.

Uczestnicy realizowanego projektu obejmowani są następującymi działaniami:

- 1) poradnictwem zawodowym i pośrednictwem pracy (146 osób),
- 2) szkoleniami (122 osoby),
- 3) przygotowanie zawodowe dla 24 osób,
- 4) dotacje na rozpoczęcie działalności gospodarczej dla 2 osób, w tym doradztwo prawne poprzedzone odpowiednim szkoleniem- zrealizowano 1 dotację.

Projekt jest wdrażany na obszarze powiatu złotowskiego.

W projekcie dotychczas wzięły udział 146 osoby tj. 100% zaplanowanej liczby uczestników.

Szczegółowe dane dotyczące realizacji powyższych projektów według stanu na 31 grudnia 2006 r. obrazuje tabela 2.

Tabela 2. Projekty dofinansowane z Europejskiego Funduszu Społecznego realizowane przez Powiatowy Urząd Pracy w Złotowie w 2006 r. (według stanu na 31 grudnia 2006r.)

Działanie 1.2 „Nowe wyzwania dla młodych”		
1.	Szkolenia	148
2.	Staże	141
3.	Dotacje na podjęcie działalności gospodarczej po zakończonym szkoleniu w zakresie przedsiębiorczości	7
Działanie 1.3 „Nie daj się bezrobociu”		
1.	Szkolenia	122
2.	Przygotowanie zawodowe	24
3.	Dotacje na podjęcie działalności gospodarczej po zakończonym szkoleniu w zakresie przedsiębiorczości	1

3. Usługi rynku pracy

Jedną z podstawowych usług rynku pracy jest pośrednictwo pracy polegające w szczególności na udzielaniu pomocy bezrobotnym i poszukującym pracy w uzyskaniu odpowiedniego zatrudnienia oraz pracodawcom w pozyskaniu pracowników o poszukiwanych kwalifikacjach zawodowych.

Ponadto usługami rynku pracy jest organizacja szkoleń, poradnictwo zawodowe oraz pomoc w aktywnym poszukiwaniu pracy. Służą do pobudzenia aktywności zawodowej i lepszego radzenia sobie w poszukiwaniu zatrudnienia poprzez przygotowanie do rozmowy kwalifikacyjnej, przedstawienia skutecznych metod poszukiwania pracy, informacji dotyczących sposobu poruszania się na rynku pracy oraz informacji na temat tego co urząd oferuje i z czego można skorzystać. To niezwykle ważna usługa w przygotowaniu się bezrobotnych do samodzielnego poszukiwania zatrudnienia, wyboru kwalifikacji zawodowych, oraz ich nabywania i podwyższania zgodnie z umiejętnościami i predyspozycjami stawianymi aktualnie przez pracodawców.

3.1. Poradnictwo zawodowe

Prowadzone spotkania informacyjno – doradcze z osobami najdłużej zarejestrowanymi i informacje pozyskane z przeprowadzonej ankietyzacji wskazują, iż osoby te przed zarejestrowaniem nie pracowały zawodowo, bądź też legitymują się niewielkim stażem pracy, najczęściej posiadają bardzo niskie kwalifikacje zawodowe i oczekują oferty pracy stosownej do stanu zdrowia, poziomu wykształcenia, na jedną zmianę, w miejscu zamieszkania, itp. Stosunkowo wysokie wymagania stawiane przez te osoby pracodawcom, skutkują odmową ich zatrudnienia. To prowadzi do wniosku, że potrzebne są sukcesywne działania doradcze, prezentujące bieżące realia rynku pracy, co winno wpłynąć na zmianę postawy i pobudzenie tym samym mobilności zawodowej.

Z usług poradnictwa zawodowego w IV kwartale 2006 r. skorzystało 395 osób, w tym 291 osób w ramach porady indywidualnej i grupowej, oraz 104 osoby w ramach informacji zawodowej.

W powyższym okresie odbywały się spotkania informacyjno-doradcze, mające między innymi na celu rekrutację osób do projektów dofinansowanych z Europejskiego

Funduszu Społecznego 'Nowe wyzwania dla młodych' i „Nie daj się bezrobociu” oraz programu e-Softys. Program miał za zadanie dotarcie do najaktywniejszych bezrobotnych ze wsi i małych miasteczek zainteresowanych zakładaniem firmy i wyposażenie ich w niezbędną wiedzę i odpowiednie narzędzia w celu stworzenia biur e-Softys.

Ogółem odbyło się 30 spotkań z zakresu poradnictwa zawodowego, w których uczestniczyło 291 osób. Osoby te otrzymały wsparcie w formie porady indywidualnej i grupowej.

Spotkania miały na celu uzupełnienie wiedzy uczestników projektów o treści niezbędne do aktywnego funkcjonowania na rynku pracy oraz pomoc w przygotowaniu do podejmowania optymalnych decyzji związanych z poszukiwaniem pracy i zdobywaniem nowych kwalifikacji zawodowych.

Ponadto warsztaty miały również na celu rozwinięcie umiejętności związanych z poszukiwaniem pracy (CV, list motywacyjny, autoprezentacja, rozmowa kwalifikacyjna, pytania od i do pracodawcy) oraz zainspirowanie uczestników do aktywności zawodowej.

3.2. Szkolenia

Szkolenia organizowane są dla osób bezrobotnych w celu zwiększenia ich szans na uzyskanie zatrudnienia lub zwiększenia aktywności zawodowej w szczególności w przypadku braku kwalifikacji zawodowych, konieczności uzupełnienia lub zmiany kwalifikacji w związku z brakiem propozycji odpowiedniej pracy, a także w przypadku braku umiejętności aktywnego poszukiwania pracy.



Szkolenia realizowane w 2006 roku przez tut. Urząd obejmowały następującą tematykę:

- agent ochrony mienia,
- kurs języka niemieckiego,
- spawacz,
- kadry – płace – ZUS,
- kurs przedsiębiorczości,
- agent ochrony mienia,
- język angielski,
- drwal – pilarz,
- kurs komputerowy, oraz kurs komputerowy dla osób niewidomych i niedowidzących,
- podwyższenie kategorii prawa jazdy,
- sprzedawca - fakturzysta,
- kierowca wózków widłowych,
- kurs plecionkarstwa z wikliny
- grafika komputerowa.

Zakończenie

Bezrobocie jest problemem społeczno-ekonomicznym o charakterze trwałym i wymaga działań długofalowych, gdyż nie jest możliwe zniwelowanie jego rozmiarów krótkotrwałymi działaniami. Wszystkie dziedziny życia społecznego i gospodarczego powinny być włączone we wspólne działanie w zakresie ograniczania przyczyn powstawania bezrobocia i jego skutecznego zmniejszenia. Działania te powinny być spójne ze sobą, o wyraźnie wytyczonych kierunkach, celach do osiągnięcia. Do walki z tym problemem należy intensywnie włączyć samych bezrobotnych. Wspólne i przemyślane działanie przyniesie zamierzone efekty. Niezbędne jest przy tym zapewnienie odpowiednich warunków ekonomicznych i organizacyjnych.

Działania Powiatowego Urzędu Pracy w Złotowie obejmować powinny w dalszym ciągu głównie grupę osób bezrobotnych będących w szczególnej sytuacji na rynku pracy przy udziale efektywnie pozyskiwanych środków finansowych, w tym z Unii Europejskiej na wspieranie aktywizacji tych osób.

Konieczne jest podejmowanie szczególnie wzmożonych działań, zwłaszcza w formie programów, których celem jest przeciwdziałanie długotrwałemu bezrobociu, wyrównywanie szans kobiet i mężczyzn na rynku pracy, wsparcie kierowane do ludzi młodych, aktywizacja zawodowa bezrobotnych znajdujących się w szczególnej sytuacji na rynku pracy. Niezwykle ważne jest, aby nie dopuszczać do wykluczenia społecznego osób długotrwale bezrobotnych, które są szczególnie narażone na tego typu zagrożenia.

Priorytetowe działania Powiatowego Urzędu Pracy w Złotowie to:

- zachęcanie pracodawców do tworzenia nowych miejsc pracy, poprzez subwencjonowanie zatrudnienia,
- zachęcanie bezrobotnych do podejmowania działalności gospodarczej na własny rachunek, poprzez dotowanie tych przedsięwzięć,
- wspomaganie dostosowania kwalifikacji zawodowych bezrobotnych, do wymogów rynku pracy poprzez organizację szkoleń,
- aktywizowanie osób długotrwale bezrobotnych poprzez świadczenie usług z zakresu poradnictwa zawodowego , doradztwa zawodowego i informacji zawodowej,
- aktywne uczestnictwo w programach przeciwdziałania bezrobociu.

Opracowała:
Ewa Rydlewska

Szczegółowe dane o bezrobociu w powiecie i w poszczególnych gminach powiatu złotowskiego w IV kwartale 2006 r. w odniesieniu do poprzedniego kwartału przedstawiają załączone tabele, wykresy.

Tabela 3. Dane statystyczne o sytuacji na złotowskim rynku pracy na koniec grudnia 2006 r.

Jednostka	Liczba bezrobotnych stan w końcu grudnia 2006	W t y m:					Wzrost/spadek liczby bezrobotnych w stosunku do września 2006r.
		Kobiety	Z prawem do Zasiłku	Bez prawa do zasiłku	Bezrobotni powyżej 12 miesięcy	Zamieszkali na wsi	
m. Złotów	965	581	238	727	528	0	+139
m. i g. Jastrowie	1088	610	265	823	605	400	+171
m. i g. Krajenka	438	255	99	339	255	221	+43
m. i g. Okonek	619	324	157	462	350	401	0
gm. Lipka	424	242	65	359	302	424	+37
gm. Tarnówka	230	138	54	176	129	230	+50
gm. Zakrzewo	265	171	54	211	146	265	+35
gm. Złotów	638	368	157	481	329	638	+123
P o w i a t:	4.667	2.689	1.089	3.578	2.644	2.579	+598

Tabela 4. Wybrane dane z działalności Powiatowego Urzędu Pracy w Złotowie w IV kwartale 2006 r.

Jednostka	Bezrobotni zarejestrowani	Bezrobotni wyrejestrowani	Liczba bezrobotnych, którzy:						Liczba zgłoszonych ofert pracy
			Podjęli pracę	W tym:		Rozpoczęli szkolenie	Rozpoczęli Staż	Rozpoczęli przygotowanie zawodowe	
prace interwencyjne	roboty publiczne								
m. Złotów	591	452	181	8	14	18	19	11	158
m. i g. Jastrowie	514	343	129	1	33	30	13	0	50
m. i g. Krajenka	220	177	93	1	12	11	1	0	22
m. i g. Okonek	288	288	109	6	24	10	19	9	83
gm. Lipka	160	123	55	1	14	3	5	0	19
gm. Tarnówka	130	80	39	1	13	6	2	0	12
gm. Zakrzewo	171	136	67	0	11	13	5	1	15
gm. Złotów	351	228	98	1	12	25	5	0	42
POWIAT:	2.425	1.827	771	19	133	116	69	21	401

Tabela 5. Bezrobotni według poziomu wykształcenia stan na dzień 31 grudnia 2006 r.

L.P.	JEDNOSTKA	BEZROBOTNI Z WYKSZTAŁCENIEM:									
		Wyższym		Policealnym i średnim zawodowym		Średnim ogólnokształcącym		Zasadniczym zawodowym		Gimnazjalnym i poniżej	
		ogółem	w tym kobiet	ogółem	w tym kobiet	ogółem	w tym kobiet	ogółem	w tym kobiet	ogółem	w tym kobiet
1.	m. Złotów	58	37	296	208	61	45	279	152	271	139
2.	m. i g. Jastrowie	24	18	273	168	58	46	353	174	380	204
3.	m. i g. Krajenka	10	8	129	92	19	18	132	67	148	70
4.	m. i g. Okonek	8	4	117	70	34	29	167	75	293	146
5.	gm. Lipka	9	8	76	59	6	4	139	66	194	105
6.	gm. Tarnówka	4	1	55	45	5	2	66	45	100	45
7.	gm. Zakrzewo	4	3	66	50	8	8	98	58	89	52
8.	gm. Złotów	4	3	123	86	13	12	197	112	301	155
POWIAT:		121	82	1135	778	204	164	1431	749	1776	916

Tabela 6. Bezrobotni według grup wiekowych (w poszczególnych jednostkach samorządowych) stan na dzień 31 grudnia 2006 r.

L.p.	JEDNOSTKA	Bezrobotni w wieku										
		18-24 lat		25-34 lat		35-44 lat		45-54 lat		55-59 lat		60-64
		Ogółem	W tym kobiet	Ogółem m	W tym kobiet	Ogółem m	W tym kobiet	Ogółem	W tym kobiet	Ogółem	W tym kobiet	Ogółem
1.	m. Złotów	185	115	287	179	186	120	243	147	56	20	8
2.	m. i g. Jastrowie	221	134	301	181	237	135	266	140	57	20	6
3.	m. i g. Krajenka	93	68	113	78	99	55	110	47	19	7	4
4.	m. i g. Okonek	123	69	154	90	144	69	165	84	32	12	1
5.	gm. Lipka	98	54	112	75	85	56	102	51	24	6	3
6.	gm. Tarnówka	53	29	58	43	49	33	55	27	14	6	1
7.	gm. Zakrzewo	56	36	70	57	65	48	62	28	11	2	1
8.	gm. Złotów	148	89	184	116	140	85	140	71	24	7	2
P o w i a t:		977	594	1279	819	1005	601	1143	595	237	80	26

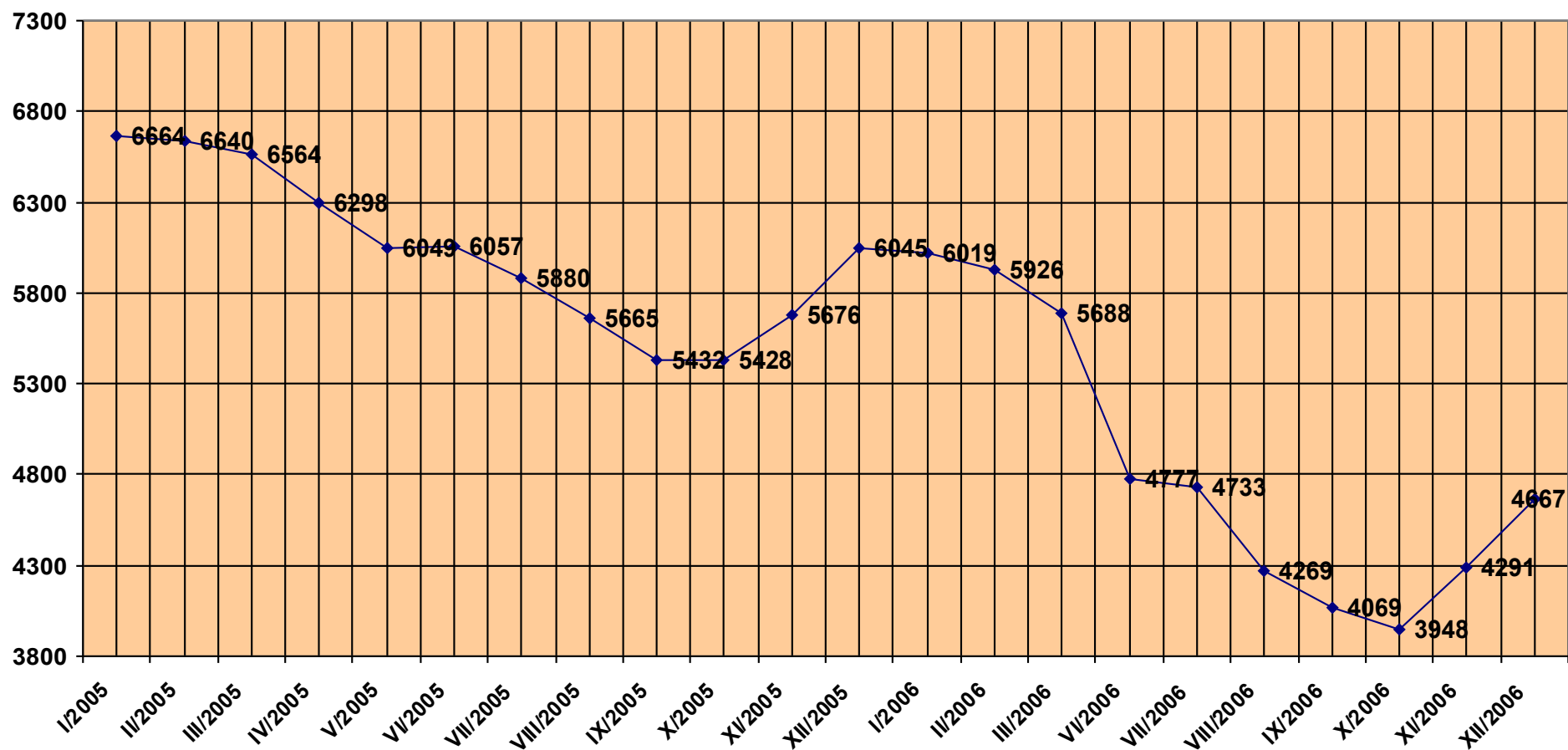
Tabela 7. Bezrobotni według czasu pozostawania bez zatrudnienia stan na dzień 31 grudnia 2006 r.

		Czas pozostawania bez pracy w miesiącach						Razem
		Do 1	1 - 3	3 - 6	6 - 12	12 - 24	pow. 24	
1.	m. Złotów	149	296	175	120	98	127	965
2.	m. i g. Jastrowie	133	291	208	135	121	200	1088
3.	m. i g. Krajenka	51	109	58	78	52	90	438
4.	m. i g. Okonek	87	129	85	108	94	116	619
5.	gm. Lipka	52	78	59	51	61	123	424
6.	gm. Tarnówka	30	80	35	39	20	26	230
7.	gm. Zakrzewo	38	97	43	38	20	29	265
8.	gm. Złotów	148	184	140	140	24	2	638
R a z e m:		632	1285	753	652	538	807	4.667

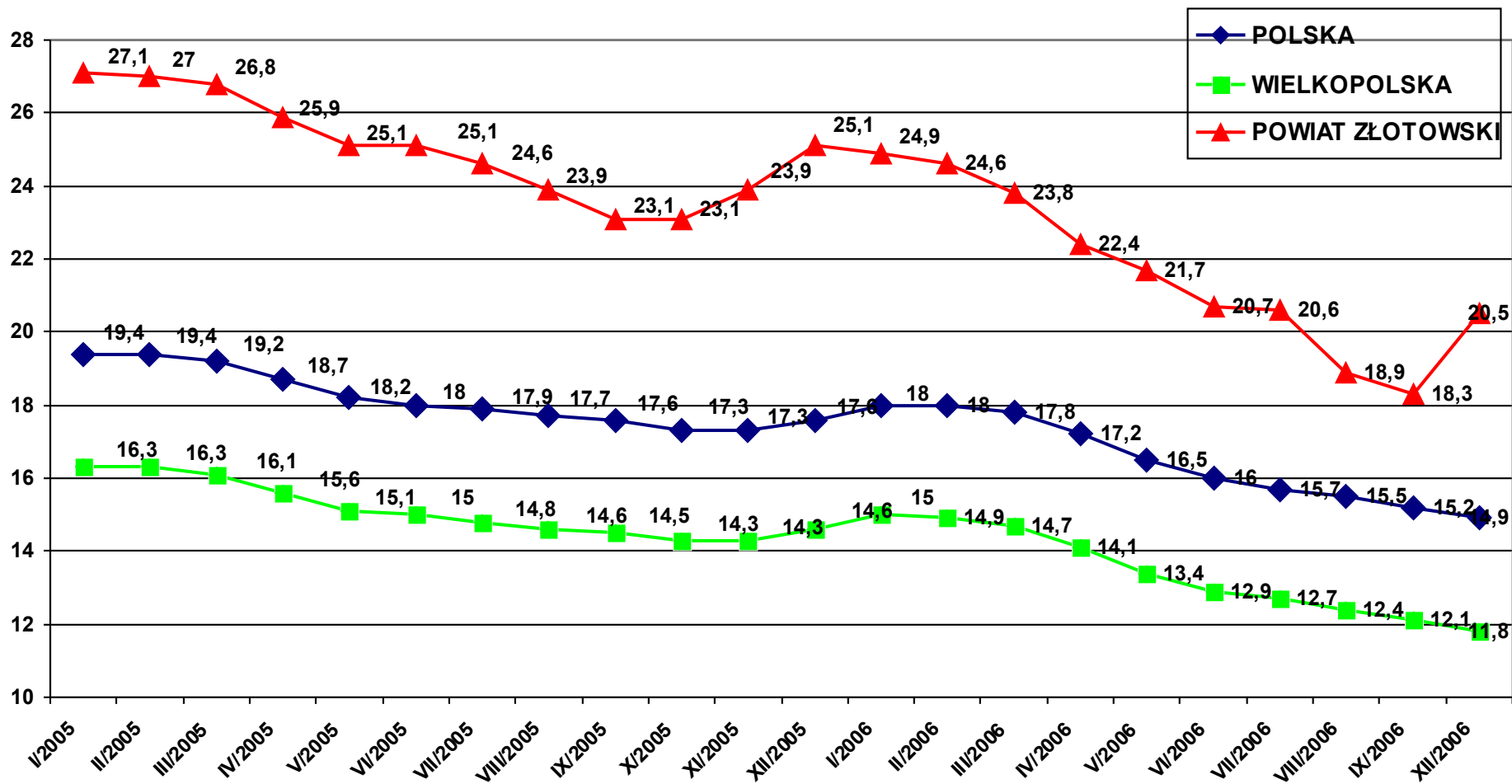
Tabela 8. Zmiany na rynku pracy w POWIECIE ZŁOTOWSKIM

Okresy	Bezrobotni Ogółem	Kobiety	Bezrobotni z prawem do zasiłku	Osoby zamieszkałe na wsi	Stopa bezrobocia w powiecie w %
Stan na koniec marca 2003	7.738	4094	1451	4061	27,5
Stan na koniec czerwca 2003	7.249	3914	1337	3832	26,2
Stan na koniec września 2003	6.955	3765	1276	3703	25,4
Stan na koniec grudnia 2003	7.258	3899	1355	3796	26,3
Stan na koniec marca 2004	7.206	3924	1275	3748	29,1
Stan na koniec czerwca 2004	6.399	3558	1198	3351	26,7
Stan na koniec września 2004	6.093	3288	1215	3229	25,3
Stan na koniec grudnia 2004	6.578	3501	1401	3490	26,9
Stan na koniec marca 2005	6.564	3543	1340	3455	26,8
Stan na koniec czerwca 2005	6.057	3.395	1.195	3.136	25,1
Stan na koniec września 2005	5.432	3.051	1.068	2.895	23,1
Stan na koniec grudnia 2005	6.045	3.315	1.242	3.172	25,1
Stan na koniec marca 2006	5.688	3.108	1.225	2.996	23,8
Stan na koniec czerwca 2006	4.777	2.734	1.073	2.549	20,7
Stan na koniec września 2006	4.069	2.449	937	2231	18,3
Stan na koniec grudnia 2006	4.667	2.689	1.089	2.579	20,5

wykras 10. Liczba zarejestrowanych bezrobotnych w PUP w Złotowie w okresie od 31 stycznia 2005r. do 31 grudnia 2006r.



wykres 11. Stopa bezrobocia w % od stycznia 2005r. do grudnia 2006r.



Spis wykresów

wykres 1. Stopa bezrobocia dla powiatu złotowskiego, woj. wielkopolskiego i kraju w IV kwartale 2006 r.....	3
wykres 2. Napływ i odpływ bezrobotnych w IV kwartale 2006 r.....	4
wykres 3. Procentowy udział podstawowych grup bezrobotnych w ogólnej ich liczbie.....	5
wykres 4. Bezrobotni według wieku- stan na 31 grudnia 2006r.....	6
wykres 5. Bezrobotni według wykształcenia- stan na 31 grudnia 2006r.....	6
wykres 6. Bezrobotni według stażu- stan na 31 grudnia 2006r.....	7
wykres 7. Bezrobotni według czasu pozostawania bez pracy (w miesiącach) -stan na 31 grudnia 2006r.....	8
wykres 8. Oferty pracy według jednostek samorządowych w IV kwartale 2006 r.....	9
wykres 9. Wylączenia z ewidencji według rodzaju zatrudnienia w IV kwartale 2006 r.....	10
wykres 10. Liczba zarejestrowanych bezrobotnych w PUP w Złotowie w okresie od 31 stycznia 2005r. do 31 grudnia 2006r.....	22
wykres 11. Stopa bezrobocia w % od stycznia 2005r. do grudnia 2006r.....	23

Spis tabel

Tabela 1. Programy realizowane przez Powiatowy Urząd Pracy w Złotowie w 2006 r. (według stanu na 31 grudnia 2006r.).....	11
Tabela 2. Projekty dofinansowane z Europejskiego Funduszu Społecznego realizowane przez Powiatowy Urząd Pracy w Złotowie w 2006 r. (według stanu na 31 grudnia 2006r.).....	13
Tabela 3. Dane statystyczne o sytuacji na złotowskim rynku pracy na koniec grudnia 2006 r.....	16
Tabela 4. Wybrane dane z działalności Powiatowego Urzędu Pracy w Złotowie w IV kwartale 2006 r.....	17
Tabela 5. Bezrobotni według poziomu wykształcenia stan na dzień 31 grudnia 2006 r.....	18
Tabela 6. Bezrobotni według grup wiekowych (w poszczególnych jednostkach samorządowych) stan na dzień 31 grudnia 2006 r.....	19
Tabela 7. Bezrobotni według czasu pozostawania bez zatrudnienia stan na dzień 31 grudnia 2006 r.....	20
Tabela 8. Zmiany na rynku pracy w POWIECIE ZŁOTOWSKIM.....	21